



Guide d'installation  
Prise télécommandée  
intérieure 230 V  
DIAG69AVX

www.diagral.fr

## 2. Installation via une box alerte et pilotage DIAG56AAX

Si vous désirez piloter la DIAG69AVX par l'intermédiaire de l'application Diagral e-ONE mobile ou tablette et d'une box alerte et pilotage DIAG56AAX, réaliser l'installation comme décrite ci-dessous.

1. Télécharger l'application Diagral e-ONE en scannant le flashcode ci-dessous.
2. Créer votre compte client myDiagral depuis l'application.
3. Enregistrer vos produits pour bénéficier de l'extension de garantie.
4. Laissez-vous guider par l'application e-ONE pour le paramétrage et l'installation des produits.



www.diagral.fr/fr/app



iPad / iPhone



Android

## 3. Installation manuelle

Si vous désirez piloter la DIAG69AVX par l'intermédiaire d'une télécommande DIAG43ACK et/ou d'un interrupteur ou d'un bouton poussoir raccordé à un émetteur DIAG68AVX, réaliser l'installation comme décrite ci-dessous.

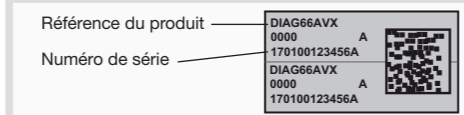
### 3.1. Garantie

Les termes et conditions de garantie sont disponibles sur le site [www.diagral.fr](http://www.diagral.fr), vous pouvez également les recueillir :

- auprès de votre revendeur,
- en écrivant à Diagral.

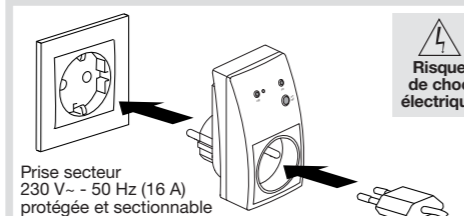
Votre facture faisant foi, nous vous conseillons de la conserver précieusement.

Pour bénéficier de l'extension de garantie, enregistrer votre produit sur <http://garantie.diagral.fr>.



### 3.2. Branchement

**ATTENTION : ne pas installer la prise télécommandée à l'extérieur.**



Prise secteur  
230 V~ - 50 Hz (16 A)  
protégée et sectionnable



Puissances de sortie cumulées maximales	
Lampes Incandescentes 230 V~	2300 W
Lampes halogènes 230 V~	2300 W
Halogène TBT (12 ou 24 V=) via transformateur ferromagnétique	1600 W
Halogène TBT (12 ou 24 V=) via transformateur électronique	1200 W
Tubes fluorescent	14x36 W max.120 µF
Fluo compact ou LED 230 V~	100 W

## 1. Présentation

La prise télécommandée DIAG69AVX s'installe sur une prise secteur et permet de commander un éclairage ou un petit appareil électrique.

La charge branchée sur la prise télécommandée peut être pilotée de 3 manières :

- par l'intermédiaire de l'application Diagral e-ONE mobile ou tablette et d'une box alerte et pilotage DIAG56AAX



- à l'aide d'une télécommande DIAG43ACK et/ou d'un interrupteur ou d'un bouton poussoir raccordé à un émetteur encastrable sur pile DIAG68AVX
- directement par le bouton poussoir on/off **fct** situé sur la prise.

Une prise DIAG69AVX peut être liée à un maximum de 19 télécommandes DIAG43ACK ou émetteurs DIAG68AVX et une box alerte et pilotage DIAG56AAX.

- Bouton poussoir **cfg** et LED de configuration. Permet d'apprendre une télécommande DIAG43ACK ou un émetteur DIAG68AVX (cf. chapitre 3.3.) ou de remettre la prise en configuration usine (cf. chapitre 3.3. D.)

- Bouton poussoir on/off et LED de fonction. Permet :
  - de configurer le mode de fonctionnement de la prise en cas de pilotage par l'intermédiaire d'une télécommande DIAG43ACK ou d'un émetteur DIAG68AVX (cf. chapitre 3.3.)
  - en fonctionnement, de commander manuellement la prise par appuis successifs. Un appui active l'éclairage ou le petit appareil électrique branché, un deuxième appui le désactive.

La LED de fonction indique l'état de l'appareil piloté.  
LED allumée : activé,  
LED éteinte : désactivé.

## 3.3. Apprentissage à une télécommande DIAG43ACK ou un émetteur DIAG68AVX

### A. PROGRAMMATION EN MODE DE FONCTIONNEMENT ON/OFF

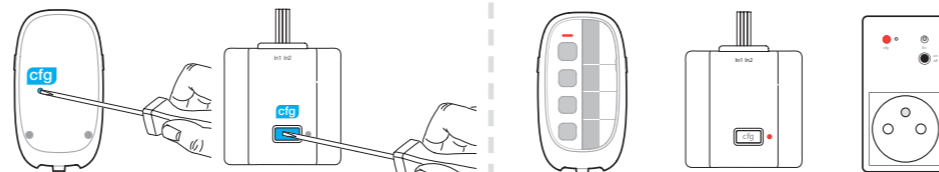
1 **Brancher la prise** et attendre au moins 15 s avant de passer à l'étape 2.

2 **Mise en mode configuration des produits.**

Faire un appui bref sur la touche **cfg** de la télécommande **ou** de l'émetteur à programmer.

Utiliser un tournevis plat isolé de 3,5 mm lors de toute intervention sur le produit.

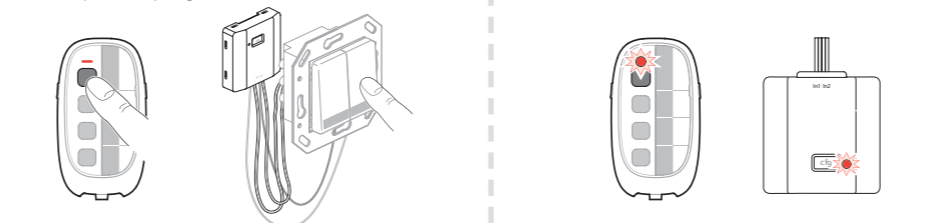
La LED de configuration s'allume en rouge sur la télécommande **ou** l'émetteur que vous venez de passer en configuration ainsi que sur toutes les prises télécommandées à portée radio.



3 **Choix de la touche de la télécommande ou de l'émetteur** qui pilotera la prise télécommandée.

Faire un appui bref sur la touche de la télécommande ou un basculement sur l'interrupteur à programmer.

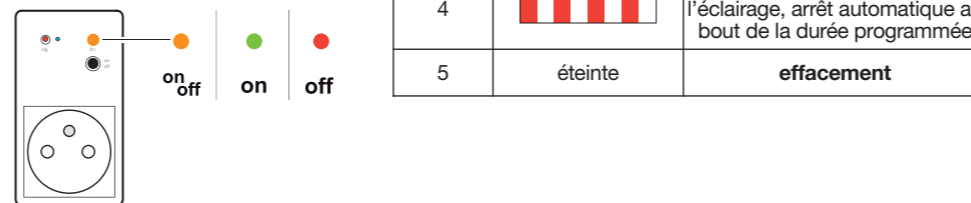
La LED de configuration clignote en rouge sur la télécommande **ou** l'émetteur pendant 1 seconde.



4 **Choix de la fonction affectée à la touche de la télécommande ou de l'émetteur.** Choisir la fonction **on/off**, **on** ou **off** par appuis brefs successifs sur le bouton on/off **fct**.

Nombre d'appuis	Couleur de la LED de fonction	Fonction
1x	[Orange]	<b>on/off</b> : chaque appui sur la touche de la télécommande ou basculement de l'interrupteur inverse l'état de l'éclairage
2x	[Vert]	<b>on</b> : un appui allume l'éclairage
3x	[Rouge]	<b>off</b> : un appui éteint l'éclairage
4	[Bandeaux rouges et blancs]	<b>minuterie</b> : un appui allume l'éclairage, arrêt automatique au bout de la durée programmée
5	[Éteinte]	<b>effacement</b>

La fonction est indiquée par la couleur de la LED de fonction.



5 **Validation de la fonction**

Faire un appui supérieur à 2 s sur le bouton on/off **fct** jusqu'au clignotement de la LED de configuration.

La LED de fonction s'allume suivant la fonction programmée.  
Exemple : prise programmée sur la fonction **on/off**.



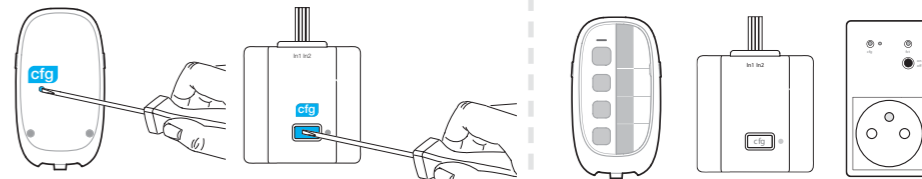
**ATTENTION : en cas d'erreur, la LED de configuration clignote très rapidement. Reprendre la programmation à l'étape 3.**

6 Répéter les étapes 3, 4 et 5 si vous voulez programmer d'autres touches de la télécommande ou de l'émetteur.

### 7 Sortie du mode configuration

Faire un appui bref sur la touche **cfg** de la télécommande **ou** de l'émetteur.

La LED de configuration s'éteint sur la télécommande **ou** l'émetteur qui était en configuration ainsi que sur toutes les prises télécommandées.



### B. PROGRAMMATION EN MODE DE FONCTIONNEMENT MINUTERIE

**ATTENTION : la programmation en mode de fonctionnement minuterie est possible uniquement à l'aide d'une télécommande et / ou d'un bouton poussoir (et non pas d'un interrupteur) raccordé à un émetteur DIAG68AVX.**

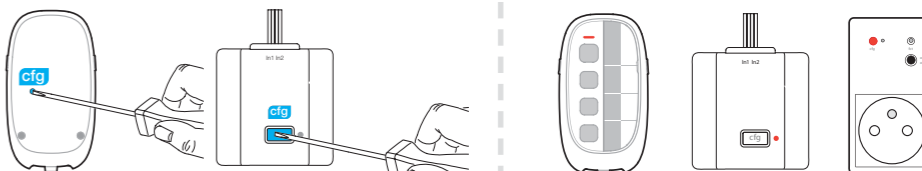
1 **Brancher la prise** et attendre au moins 15 s avant de passer à l'étape 2.

2 **Mise en mode configuration des produits.**

Faire un appui bref sur la touche **cfg** de la télécommande **ou** de l'émetteur à programmer.

Utiliser un tournevis plat isolé de 3,5 mm lors de toute intervention sur le produit.

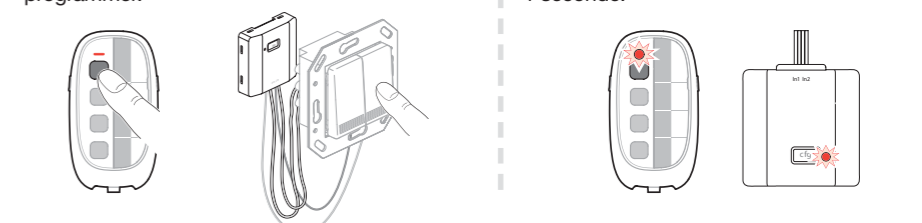
La LED de configuration s'allume en rouge sur la télécommande **ou** l'émetteur que vous venez de passer en configuration ainsi que sur toutes les prises télécommandées à portée radio.



3 **Choix de la touche de la télécommande ou de l'émetteur** qui pilotera la prise télécommandée.

Faire un appui bref sur la touche de la télécommande ou du bouton poussoir à programmer.

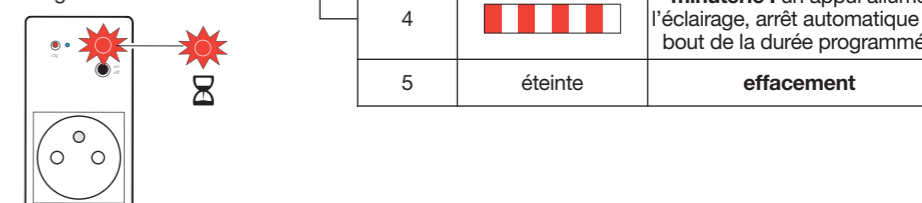
La LED de configuration clignote en rouge sur la télécommande **ou** l'émetteur pendant 1 seconde.



4 **Choix de la fonction minuterie sur la prise télécommandée** Choisir la fonction **minuterie** par appuis brefs successifs sur le bouton on/off **fct**.

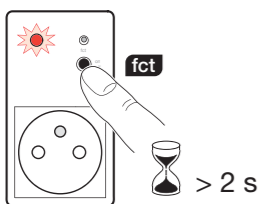
Nombre d'appuis	Couleur de la LED de fonction	Fonction
1	[Orange]	<b>on/off</b> : chaque appui sur la touche de la télécommande ou basculement de l'interrupteur inverse l'état de l'éclairage
2	[Vert]	<b>on</b> : un appui allume l'éclairage
3	[Rouge]	<b>off</b> : un appui éteint l'éclairage
4	[Bandeaux rouges et blancs]	<b>minuterie</b> : un appui allume l'éclairage, arrêt automatique au bout de la durée programmée
5	[Éteinte]	<b>effacement</b>

La fonction **minuterie** est indiquée par un clignotement rouge de la LED de fonction.

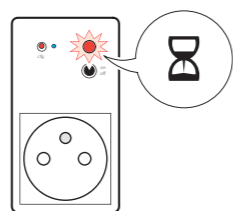


### 5 Validation de la fonction

Faire un appui supérieur à 2 s sur le bouton on/off **fct** jusqu'au clignotement de la LED de configuration.



La LED de fonction clignote en rouge pour confirmer la programmation en mode minuterie.



**ATTENTION** : en cas d'erreur, la LED de configuration clignote très rapidement. Reprendre la programmation à l'étape 3.

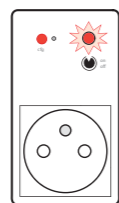
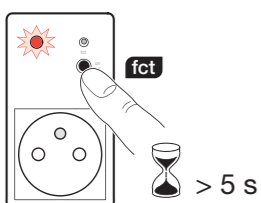


### 6 Choix de la durée de la minuterie

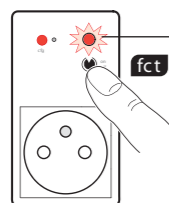
En usine, la minuterie est programmée sur 3 minutes. Si vous ne désirez pas modifier cette durée, passez directement à l'étape 8.

Sinon, faire un appui supérieur à 5 s sur le bouton on/off **fct** jusqu'au clignotement de la LED de configuration.

La LED de fonction clignote en fonction de la valeur de minuterie programmée (usine : 5 clignotements, 3 min).



Modifier la durée de minuterie par appuis brefs successifs sur le bouton on/off **fct**. La durée de minuterie correspond au nombre de clignotement de la LED de fonction.

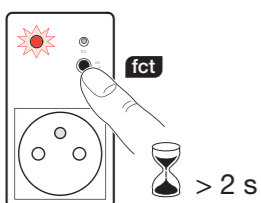


Nombre d'appui	Nombre de clignotement	Durée de la minuterie
1	1	1 s
2	2	30 s
3	3	1 min
4	4	2 min
5	5	3 min (*)
6	6	5 min
7	7	15 min
8	8	30 min
9	9	1 h
10	10	3 h

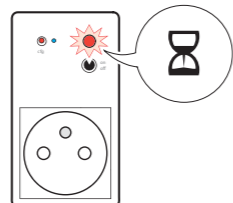
(\*) Valeur usine

### 7 Validation de la durée de la minuterie

Faire un appui supérieur à 2 s sur le bouton on/off **fct** jusqu'au clignotement de la LED de configuration.

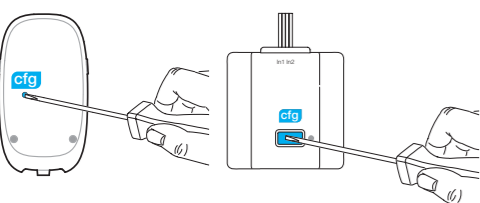


La LED de fonction clignote en rouge pour confirmer la programmation en mode minuterie.



### 8 Sortie du mode configuration

Faire un appui bref sur la touche **cfg** de la télécommande ou de l'émetteur.



La LED de configuration s'éteint sur la télécommande ou l'émetteur qui était en configuration ainsi que sur toutes les prises télécommandées.



### C. EFFACEMENT D'UNE FONCTION

Reprendre le principe décrit au chapitre 3.3. A. PROGRAMMATION EN MODE DE FONCTIONNEMENT ON/OFF, à l'étape 4, choisir la fonction "effacement", puis la valider.

### D. RETOUR EN CONFIGURATION USINE

Pour effectuer un effacement complet de la configuration de la prise télécommandée :

- Maintenir appuyé sur le bouton **cfg** pendant plus de 10 s, jusqu'au clignotement de la LED de configuration.
- Relâcher. La LED de configuration clignote rapidement, s'allume en fixe puis s'éteint.
- Attendre au moins 15 s avant de procéder à une nouvelle configuration de la prise.

## 4. Caractéristiques techniques

Caractéristiques techniques	Prise télécommandée intérieure 230 V DIAG69AVX
Alimentation	sur prise secteur 230 V~ - 50 Hz (16 A) protégée et sectionnable
Sortie relais	<ul style="list-style-type: none"> <li>à 35°C 16 A max</li> <li>à 45°C 10 A max</li> </ul>
Liaison radio	868.3 MHz 25 mW max Rx : catégorie 2 duty cycle 1 %
Température de fonctionnement	0°C mini / +45 °C maxi
Indice de protection	IP 30
Classe d'isolation	Classe 1 $\perp$
Installation	intérieur des locaux
Dimensions (H x L x P)	98 x 54 x 77 mm
Poids	134 g

### Description des symboles

	Le produit est conforme aux obligations fondamentales en matière de sécurité, d'hygiène et de protection de l'environnement
	Afin d'éviter toute atteinte à l'environnement et à la santé humaine, vous ne devez pas éliminer ce produit avec les déchets domestiques, merci de ne pas le jeter dans une poubelle ou dans les ordures ménagères. Il doit être remis à un point de collecte approprié pour le traitement, la valorisation, et le recyclage des déchets.
	Utilisation en intérieur uniquement.
	La notice doit absolument être consultée avant installation, utilisation et maintenance de l'équipement.
	Risque de choc électrique

### Recommandations

Tout accès aux zones internes, au-delà des zones décrites dans la présente notice sont à proscrire et annulent la garantie et toute autre forme de prise en charge. En effet, ces manipulations peuvent être dommageables aux parties et/ou aux composants électroniques. Ces produits ont été définis afin de ne pas avoir à y accéder dans le cadre de la mise en œuvre et des opérations de maintenance du produit.

**Traitement des appareils électriques et électroniques en fin de vie** (Applicable dans les pays de l'Union Européenne et autres pays européens disposant d'un système de collecte). Ce symbole, apposé sur le produit ou sur son emballage, indique que ce produit ne doit pas être traité avec les déchets ménagers. Il doit être remis à un point de collecte approprié pour le recyclage des équipements électriques et électroniques. En vous assurant que ce produit est bien mis au rebut de manière appropriée, vous aiderez à prévenir les conséquences négatives pour l'environnement et la santé humaine. Pour toute information supplémentaire au sujet du recyclage de ce produit, vous pouvez vous adresser à votre municipalité, déchetterie ou au magasin où vous avez acheté le produit.

Par la présente, Hager Controls déclare que l'équipement radioélectrique, référence DIAG69AVX est conforme aux exigences de la directive RE-D 2014/53/EU. Le texte complet de la déclaration UE de conformité est disponible à l'adresse internet : [www.diagral.fr](http://www.diagral.fr).

Pour obtenir des conseils lors de la pose de votre système ou avant tout retour de matériel, contacter l'assistance technique Diagral au :

**04 76 92 83 20**

Une équipe de techniciens qualifiés vous indiquera la procédure à suivre la mieux adaptée à votre cas. Vous trouverez sur notre site [www.diagral.fr](http://www.diagral.fr) les réponses aux questions les plus fréquentes, les principales notices techniques...

Document non contractuel, soumis à modifications sans préavis.