

DÉTECTEUR DE MOUVEMENT SPÉCIAL ANIMAUX DOMESTIQUES



DM260X

DIAGRAL

804543/A - © DIAGRAL - 10/08 - Document non contractuel, soumis à modifications sans préavis.

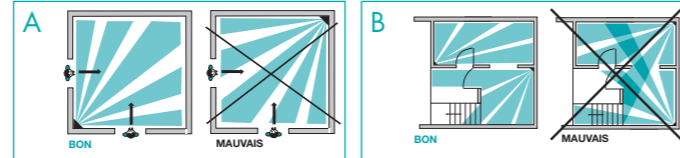
PRÉCAUTIONS DE POSE

■ Placez votre détecteur :

- à une hauteur adaptée à la longueur de la pièce (cf. tableau page suivante),
 - perpendiculairement aux issues à protéger, la détection volumétrique est plus efficace quand l'intrus coupe perpendiculairement les faisceaux (fig. A)
 - de manière à ce qu'aucun animal ne puisse atteindre les zones interdites,
 - orienté vers l'intérieur du local à protéger,
 - de manière à ce que la zone de détection ne croise pas celle d'un autre détecteur de mouvement (fig. B).
- Il est préférable de protéger l'accès à la centrale par un détecteur de mouvement.

■ Ne placez pas votre détecteur :

- dans un endroit susceptible d'être frappé directement par les rayons du soleil ou par une source lumineuse très puissante,
- en face ou au-dessus d'une source de chaleur,
- à l'extérieur ou dans un courant d'air,
- directement sur une paroi métallique ou proche de sources de parasites (compteurs électriques...) ou de ventilation,
- en face d'un escalier accessible aux animaux.



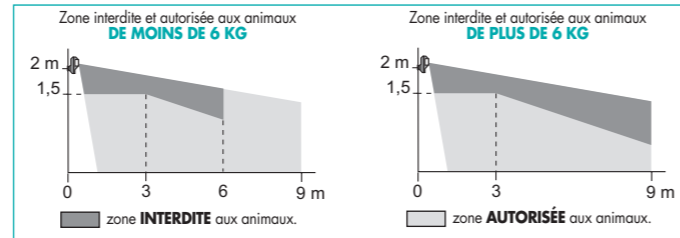
■ Comment procéder :

- Il faut adapter la hauteur de fixation du détecteur de mouvement, en fonction de la longueur de la pièce à protéger.
- Selon l'animal domestique et la configuration de la pièce, il est possible de modifier l'inclinaison du détecteur pour ajuster les zones de détection et de non détection.

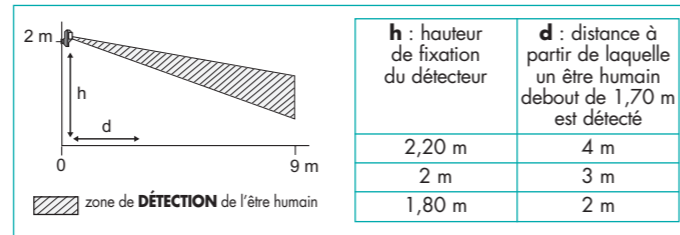
Longueur de la pièce à protéger	Hauteur (1) de fixation préconisée
12 m	2,20 m
9 m	2 m
6 m	1,80 m

(1) La hauteur se mesure à partir du centre de la lentille du détecteur.

- **Exemples :** les schémas ci-dessous sont donnés pour un détecteur fixé à 2 m du sol avec le socle parallèle au mur.



- **Exemple :** le schéma ci-dessous est donné pour un détecteur fixé à 2 m du sol avec le socle parallèle au mur.



MISE EN ŒUVRE

FIG. A Vue de face

- Vis de verrouillage.
- Lentille de détection.
- Touche test.
- Voyant test (derrière la lentille).

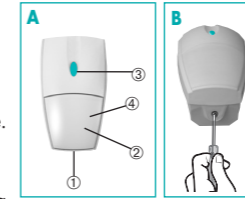


FIG. B Ouverture (centrale en mode test)

Ouvrez le boîtier en desserrant la vis de verrouillage.

FIG. C Vignette de garantie

- Détachez la partie prédécoupée amovible de la vignette de garantie située sous le logement à piles (capot arrière enlevé) et collez la sur la demande d'extension de garantie fournie avec les documents de la centrale.
- Si vous complétez un système, utilisez la demande d'extension de garantie fournie avec ce produit.

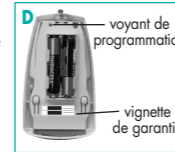


FIG. D Alimentation

Positionnez les 2 piles dans leur logement en respectant le sens de branchement.

- ⚠ Le clignotement régulier des voyants rouges est normal tant que le détecteur n'est pas clipsé sur son socle.

FIG. E Codez votre détecteur

■ Programmation du code radio personnalisé

- Cochez sur la 1^{re} ligne du tableau ci-dessous les cases correspondant au choix du code radio personnalisé de votre centrale (§ Choix du code radio du guide de pose).

	1	2	3	4	5	6	7	8	9	10
Code radio personnalisé										
Code détecteur										

- Écrivez sur la 2^e ligne un "0" (zéro) au dessous de chaque croix.
- Complétez les cases vides de la 2^e ligne par des "1" (un).
- Programmez votre code radio comme indiqué ci-dessous :

Débutez la programmation en appuyant en même temps sur les 2 touches 0 et 1 jusqu'à extinction du voyant.

Tapez la succession de 10 appuis courts correspondant au code détecteur.

Validez la programmation en appuyant en même temps sur les 2 touches 0 et 1 jusqu'à extinction du voyant. Le voyant s'éclaire ensuite 5 s pour signaler une programmation correcte.

- ⚠ En cas d'erreur de programmation, le voyant rouge de programmation clignote rapidement. Vous devez recommencer la programmation depuis le début. A la fin de la programmation, le clignotement régulier des voyants est normal, il cessera dès que l'appareil sera fixé définitivement sur son socle.

■ Test du code radio personnalisé

Si vous complétez votre système, vous devez au préalable passer la centrale en mode test pour effectuer ce test. Reportez vous au guide de pose de votre système d'alarme.

- Appuyez brièvement sur la touche test de votre détecteur

- Vérifiez que la centrale émet :
 - un message sonore avec éclairage d'un voyant sur la centrale,
 - ou énonce un message vocal "Intrusion Groupe X".

Si votre centrale ne réagit pas comme prévu, reprenez d'abord le codage de votre détecteur. Si le problème persiste, reprenez le codage de votre centrale et essayez à nouveau.

■ Pour une centrale CB750, CB950, CBV800 et CBV900 : affecter la zone ou le groupe

Les détecteurs sont affectés en usine à la "zone1" ou au "groupe 1 immédiat"

Vous pouvez modifier cette affectation selon le tableau ci-dessous :

Zone ou Groupe	centrale en mode Partiel/ Total	centrale en mode Groupes indépendants	Code de la zone ou du groupe
Zone 1 Groupe 1 immédiat	Actif en Marche Partielle et en Marche Totale Déclenchement immédiat	Actif en Marche Groupe 1 Déclenchement immédiat	0 0 1 0
Zone 2 Groupe 1 temporisé	Actif en Marche Partielle et en Marche Totale Déclenchement immédiat ou temporisé	Actif en Marche Groupe 1 Déclenchement immédiat ou temporisé	0 1 1 0
Zone 3 Groupe 2 immédiat	Actif en Marche Totale Inactif en Marche Partielle Déclenchement immédiat	Actif en Marche Groupe 2 Déclenchement immédiat	1 0 1 0
Zone 4 Groupe 2 temporisé	Actif en Marche Totale Inactif en Marche Partielle Déclenchement immédiat ou temporisé	Actif en Marche Groupe 2 Déclenchement immédiat ou temporisé	1 1 1 0

Programmation du code de la zone ou du groupe et choix de la sensibilité

Débutez la programmation par un 1^{er} appui en même temps sur les 2 touches 0 et 1 jusqu'à extinction du voyant

Effectuez un 2^e appui en même temps sur les 2 touches 0 et 1 jusqu'à extinction du voyant

Tapez la succession de 4 appuis courts correspondant au code de la zone ou du groupe

Validez la programmation en appuyant en même temps sur les 2 touches 0 et 1 jusqu'à extinction du voyant. Le voyant s'éclaire 5 s pour signaler une programmation correcte.

Vérification

⚠ La centrale doit se trouver en mode test pour effectuer cette vérification.

Pour vérifier l'affectation du groupe ou de la zone, appuyer brièvement sur la touche test du détecteur et vérifier que la centrale :

- émet un message sonore avec éclairage d'un voyant sur la centrale,
- ou énonce le message vocal correspondant à l'affectation choisie.

Si la centrale ne réagit pas comme prévu, reprendre le codage du détecteur. Pour modifier ce réglage ultérieurement, renouveler la procédure d'affectation du détecteur à un groupe.

CARACTÉRISTIQUES

Le détecteur n'est compatible qu'avec les centrales TwinPass® (2 antennes).

- Surveillance de l'intérieur d'une pièce en présence d'un animal domestique.
- 19 faisceaux, portée 12 m/85°, déclenchement à la coupure de 2 faisceaux.
- Poids total maximum des animaux : 12 kg (jusqu'à 25 kg selon le pelage de l'animal).
- Type de fixation: sur rotule ou à plat.
- Alimentation par 2 piles alcalines LR03 - 1,5 V fournies.
- Autonomie de 2 ans en usage domestique courant (la durée de cette autonomie peut être réduite en fonction du lieu d'installation).
- Température de fonctionnement : +10°C à +40°C.
- Indices de protection : IP31/IK04.
- Poids : 120 g avec pile et accessoires.

Le détecteur peut être utilisé pour un animal domestique dont le poids n'excède pas 12 kg (jusqu'à 25 kg selon le pelage de l'animal) :

Poids	Pelage de l'animal		
	Poils long	Poils moyen/dur	Poils ras
Supérieur à 25 kg	détecteur non utilisable	détecteur non utilisable	détecteur non utilisable
25 kg	détecteur utilisable	détecteur non utilisable	détecteur non utilisable
20 kg	détecteur utilisable	détecteur utilisable	détecteur non utilisable
12 kg	détecteur utilisable	détecteur utilisable	détecteur utilisable

⚠ Si plusieurs animaux séjournent dans la pièce, c'est leur poids total qui doit être pris en compte selon le tableau ci-dessus.

■ Pour une centrale CBS1000 : affecter un numéro d'identification au détecteur

La programmation s'effectue à l'aide des boutons "0" et "1" du détecteur.

Choisir l'identification du détecteur

Choisir le n° du détecteur et remplir le tableau ci-dessous :

N° des appuis	Choix du n° (1 à 15)						
	1	2	3	4	5	6	7
Identification DM260							1

Affectation du numéro du détecteur

Pour affecter le numéro, composer :

Débutez la programmation par un **1^{er} appui** en même temps sur les 2 touches **0** et **1** jusqu'à extinction du voyant

Effectuez un **2^e appui** en même temps sur les 2 touches **0** et **1** jusqu'à extinction du voyant

Taper le code du détecteur (succession de **7 appuis courts**) correspondant au n° d'identification du détecteur à programmer

Validez la programmation en appuyant en même temps sur les 2 touches **0** et **1** jusqu'à extinction du voyant. Le voyant s'éclaire 5 s pour signaler une programmation correcte.

N° des appuis	N° des appuis					
	1	2	3	4	5	6
N° 1	1	0	1	1	1	0
N° 2	1	0	1	0	1	0
N° 3	1	0	0	1	1	0
N° 4	1	0	0	0	1	0
N° 5	1	1	1	1	0	0
N° 6	1	1	1	0	0	0
N° 7	1	1	0	1	0	0
N° 8	1	1	0	0	0	0
N° 9	1	0	1	1	0	0
N° 10	1	0	1	0	0	0
N° 11	1	0	0	1	0	0
N° 12	1	0	0	0	0	0
N° 13	0	1	1	1	0	0
N° 14	0	1	1	0	0	0
N° 15	0	1	0	1	0	0

⚠ Pour un fonctionnement correct du système, il est interdit d'attribuer un même numéro à plusieurs détecteurs. Si le numéro cité par la centrale lors du test est déjà utilisé, il faut impérativement le reprogrammer avec une identification différente.

Affectation du détecteur à un groupe

Par défaut, le groupe programmé est le groupe 1 immédiat.

Cette affectation peut être modifiée par programmation à l'aide de la touche (BP2) de la centrale et de la touche test du détecteur.

Pour affecter le choix du groupe, composer :

Effectuer 1 à 4 appuis brefs sur la touche "BP2" de la centrale

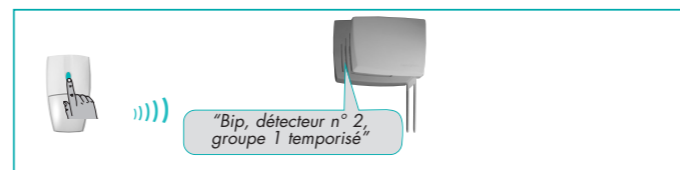
Maintenir un appui sur la touche "Test" du détecteur jusqu'à la réponse de la centrale

La centrale confirme vocalement l'affectation du détecteur

Nombre d'appuis sur BP2	Choix du groupe	Centrale mode Partiel/Total	Centrale mode Groupes Indépendants
1	Groupe 1 immédiat	actif en Marche Partielle et en Marche Totale	actif en Marche Groupe 1
2	Groupe 1 temporisé		
3	Groupe 2 immédiat	actif en Marche Totale	actif en Marche Groupe 2
4	Groupe 2 temporisé		

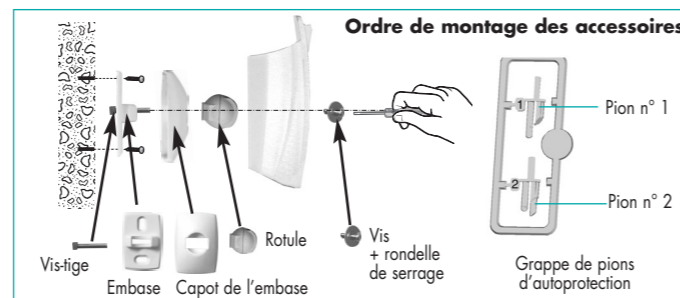
Vérification

Pour vérifier l'affectation du détecteur, appuyer brièvement sur la touche test du détecteur et vérifier que la centrale énonce le message vocal correspondant à l'affectation choisie.



Si la centrale ne réagit pas comme prévu, reprendre le codage du détecteur.

FIXATION ET TEST

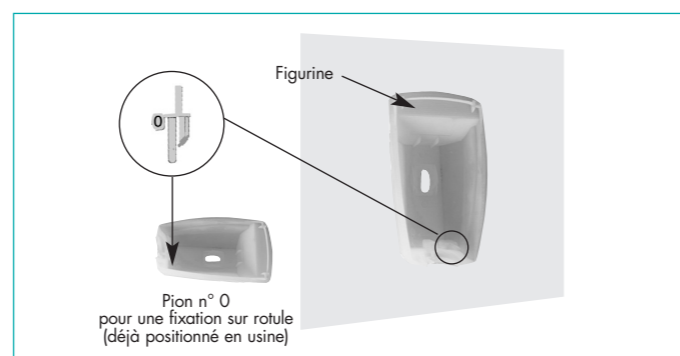


⚠ Pour des raisons de sécurité et de durée de vie des piles du détecteur, le montage du pion d'autoprotection est obligatoire. En cas d'oubli ou de montage incorrect de ce pion d'autoprotection, le voyant test du détecteur clignote en permanence quand celui-ci est clipsé sur son socle.

■ Fixation sur rotule

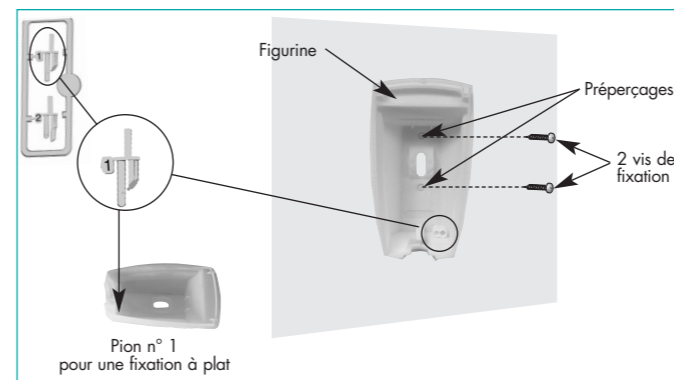
👉 Si vous choisissez une fixation sur rotule, le pion d'autoprotection **n° 0** est déjà positionné **en usine** dans son emplacement à l'intérieur du détecteur

- Positionnez au mur l'embase à l'endroit choisi pour repérer les 2 trous de perçage.
- Percez le mur.
- Insérez la vis-tige par l'arrière de l'embase et fixez l'embase.
- Positionnez le capot de l'embase.
- Assemblez les deux parties de la rotule.
- Insérez la rotule montée dans la vis-tige
- Positionnez le socle du détecteur de mouvement **parallèle au mur** (une figurine indique le sens de montage).
- Vissez la vis de serrage sans forcer de façon à pouvoir ajuster l'orientation du détecteur.
- Positionnez le détecteur de mouvement sur son socle et orientez-le approximativement.



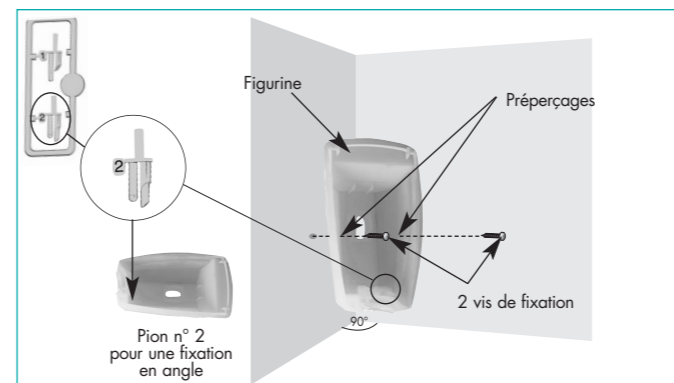
■ Fixation à plat

- Pré-percez le socle du détecteur de mouvement aux 2 points de préperçages.
- Positionnez le socle au mur à l'endroit choisi pour repérer les trous de perçage (une figurine indique le sens de montage)
- Percez le mur et fixez le socle.
- Retirez le pion n° 0 d'autoprotection positionné en usine.
- Détachez le pion d'autoprotection **n° 1** de la grappe fournie.
- Positionnez le pion d'autoprotection dans son emplacement.
- Positionnez le détecteur de mouvement sur son socle.



■ Fixation en angle

- Pré-percez le socle du détecteur de mouvement aux 2 points de préperçages.
- Positionnez le socle au mur à l'endroit choisi pour repérer les trous de perçage (une figurine indique le sens de montage)
- Percez le mur et fixez le socle.
- Retirez le pion n° 0 d'autoprotection positionné en usine.
- Détachez le pion d'autoprotection **n° 2** de la grappe fournie.
- Positionnez le pion dans son emplacement.
- Positionnez le détecteur de mouvement sur son socle.



■ Orientation et test (centrale en mode test)

- Appuyez brièvement sur la touche test du détecteur. Le voyant test (derrière la lentille) s'éclaire durant l'appui, une période de test de 90 secondes est enclenchée.
- Vérifiez la réaction de la centrale.
- Passez une ou plusieurs fois devant le détecteur : le voyant test s'allume pour vous signaler chaque détection. Si l'orientation de votre détecteur ne vous satisfait pas vous pouvez l'améliorer grâce à sa rotule multidirectionnelle.

⚠ Laisser circuler l'animal domestique dans la pièce afin de vérifier la non détection.

- Une fois le réglage d'orientation terminé, pour une fixation sur rotule, ouvrez le boîtier du détecteur et bloquez la rotule en vissant à fond la vis de serrage.

Après la période de test, le détecteur se mettra en fonctionnement normal, le voyant ne s'éclairera plus lors de chaque détection.

- Faites un essai réel du système.

CHANGEMENT DES PILES

La centrale signale le défaut de pile du détecteur de mouvement lors de la mise en marche. Pour identifier le détecteur en défaut, appuyez sur chaque bouton test ; si le voyant ne s'éclaire pas, la pile est à changer. Pour cela :

- munissez-vous d'une télécommande,
- ouvrez le boîtier du détecteur en appuyant en même temps sur la touche **Arrêt** de la télécommande (§ Ouverture),
- ôtez les 2 piles usagées et attendez **2 minutes avant de connecter les nouvelles piles** (toutes les programmations initialement effectuées restent mémorisées),
- placez les 2 nouvelles piles alcalines LR03 - 1,5 V dans leur logement en respectant le sens de branchement indiqué au fond du support des piles,
- refermez le détecteur,
- attendez 90 s (stabilisation de la lentille de détection),
- appuyez sur la touche test et vérifiez la zone de couverture, le voyant rouge s'éclaire à chaque détection.

⚠ Il est impératif de remplacer les piles fournies par des piles alcalines du même type. Vous êtes priés de jeter les piles usagées dans des poubelles prévues à cet effet.

CE DÉCLARATION DE CONFORMITÉ 08

Fabricant : Hager Security SAS
Adresse : F-38926 Crolles Cedex - France

Type de produit : Détecteur de mouvement spécial animaux
Marque : Diagrall

Nous déclarons sous notre seule responsabilité que le produit auquel se réfère cette déclaration est conforme aux exigences essentielles des directives suivantes :

- Directive R&TTE : 99/5/CE
- Directive Basse Tension : 2006/95/CE
- Directive ROHS : 2002/95/CE

conformément aux normes européennes harmonisées suivantes :

Références produits	DM260X
EN 300 220-2 V2.1.1 (07/2006)	X
EN 300 330-2 V1.1.1 (06/2001)	
EN 50130-4 (95) + A1 (98) + A2 (2002)	X
EN 55022 & 55024 (2002)	
EN 60950 (04/2002)	X
TBR 21	
EN 301 489-3 (12/2002)	

Ce produit peut être utilisé dans toute l'UE, l'EEA et la Suisse

Crolles, le 21/03/08 Signature : Patrick Bernard
Directeur Recherche et Développement