



Guide d'installation  
Récepteur extérieur  
étanche DIAG67AVX

www.diagral.fr

Un récepteur DIAG67AVX peut être lié à un maximum de 19 télécommandes DIAG43ACK ou émetteurs DIAG68AVX et une box alerte et pilotage DIAG56AAX.

- Bouton poussoir **fct** et LED de fonction. Permet de configurer le mode de fonctionnement du récepteur en cas de pilotage par l'intermédiaire d'une télécommande DIAG43ACK ou d'un émetteur DIAG68AVX (cf. chapitre 3.5.). La LED de fonction indique l'état de l'appareil piloté. LED allumée : active. LED éteinte : désactivé.
- Bouton poussoir **cfg** et LED de configuration. Permet d'apprendre une télécommande DIAG43ACK ou un émetteur DIAG68AVX (cf. chapitre 3.5.) et de remettre le récepteur en configuration usine (cf. chapitre 3.5. E.).

Bornier de câblage

## 2. Installation via une box alerte et pilotage DIAG56AAX

Si vous désirez piloter la DIAG67AVX par l'intermédiaire de l'application Diagral e-ONE mobile ou tablette et d'une box alerte et pilotage DIAG56AAX, réaliser l'installation comme décrite ci-dessous.

- Télécharger l'application Diagral e-ONE en scannant le flashcode ci-dessous.
- Créer votre compte client myDiagral depuis l'application.
- Enregistrer vos produits pour bénéficier de l'extension de garantie.
- Laissez-vous guider par l'application e-ONE pour le paramétrage et l'installation des produits.

www.diagral.fr/fr/app

Disponible sur App Store

iPad / iPhone

DISPONIBLE SUR Google play

Android

## 3. Installation manuelle

Si vous désirez piloter la DIAG67AVX par l'intermédiaire d'une télécommande DIAG43ACK et/ou d'un interrupteur ou d'un bouton poussoir raccordé à un émetteur DIAG68AVX, réaliser l'installation comme décrite ci-dessous.

### 3.1. Garantie

Les termes et conditions de garantie sont disponibles sur le site [www.diagral.fr](http://www.diagral.fr), vous pouvez également les recueillir :

- auprès de votre revendeur,
  - en écrivant à Diagral.
- Votre facture faisant foi, nous vous conseillons de la conserver précieusement.

Pour bénéficier de l'extension de garantie, enregistrer votre produit sur <http://garantie.diagral.fr>.

Référence du produit

Numéro de série

DIAG67AVX  
9000  
170100123456A

DIAG67AVX  
9000  
170100123456A

- à l'aide d'une télécommande DIAG43ACK et/ou d'un interrupteur ou d'un bouton poussoir raccordé à un émetteur encastrable sur pile DIAG68AVX.

## 3.2. Mise en œuvre

**ATTENTION :** couper le secteur 230 V avant toute intervention sur le réseau électrique.

- Soulever le capot.
  - Décrocher le support de fixation du socle en le faisant glisser vers le bas.

- Avec un objet pointu, percer les trous nécessaires dans les membranes pour permettre le passage des câbles.
- Détacher la rondelle du support de fixation et la placer en son emplacement sur le haut du support.
- Tirer un câble jusqu'à l'emplacement prévu du récepteur extérieur.
- Oter la gaine du câble sur au moins 40 mm, puis dénuder chaque conducteur sur 6 à 8 mm.

**ATTENTION :**

- Pour garantir l'étanchéité :
  - faire un trou le plus petit possible (une pointe d'aiguille suffit),
  - en cas de passage de plusieurs conducteurs ceux-ci doivent être rassemblés dans un câble de section cylindrique (Ø max. 10 mm).
  - Le diamètre maximum des conducteurs doit être de 2,5 mm<sup>2</sup> (4 mm<sup>2</sup> pour la reprise de terre).

### 3.3. Fixation

#### A. PRÉCAUTIONS DE POSE

**Le récepteur extérieur doit être placé :** câbles vers le bas et en fixation standard s'il est placé à l'extérieur.

**Le récepteur extérieur ne doit pas être placé :**

- directement sur une paroi métallique,
- à moins d'un mètre d'une conduite d'eau,
- trop près de l'appareil à commander si celui-ci est susceptible de générer des parasites (néon...).

#### B. POSE STANDARD

- Placer le support de fixation à l'emplacement prévu et marquer au crayon la position des points de fixation.

Exemple de points de fixation

- Perçer à l'aide d'un foret de Ø 6 mm. Fixer le support à l'aide de chevilles et vis adaptées. Ajuster l'orientation verticale grâce à la rondelle.
- Accrocher le socle du récepteur extérieur sur le support de fixation et le fixer grâce à la vis de serrage livrée dans un sachet avec la grappe d'accessoires.

Crochets

Pozidriv 1

Vis de serrage

## C. FIXATION SUR UNE BOÎTE D'ENCASTREMENT (INTÉRIEUR UNIQUEMENT)

- Faire passer les câbles à travers les orifices du support et ensuite par les trous percés dans les membranes du socle.
- Fixer le support à l'aide des vis de la boîte d'encastrement.
- Accrocher le socle du récepteur extérieur sur le support de fixation et le fixer grâce à la vis de serrage livrée dans un sachet avec la grappe d'accessoires.

pour une boîte Ø 60 mm

pour une boîte Ø 85 mm

Points de fixation

Crochets

Pozidriv 1

Vis de serrage

**ATTENTION :** pour un encombrement minimal, le socle peut être fixé directement sans le support. Dans ce cas, seulement les 2 points de fixation pour une boîte de Ø 60 mm sont accessibles.

### 3.4. Raccordement

**ATTENTION**

- Pour commander un appareil de classe 1 (appareil nécessitant un raccordement à la terre), réaliser la liaison entre la terre et l'appareil à commander.
- Les raccordements doivent être réalisés alimentation coupée et respecter les normes électriques en vigueur,
- Dans toutes installations électriques, conformément aux normes électriques, les conducteurs sont repérés par un code couleur :
  - phase : toutes les couleurs à l'exception du bleu clair, du vert, du jaune et du bicolore vert/jaune
  - neutre : bleu clair
  - terre : bicolore vert/jaune,
- Le diamètre maximum des conducteurs que l'on peut raccorder au bornier est de 2,5 mm<sup>2</sup> (ou 2 x 1,5 mm<sup>2</sup> pour un repiquage) et 2 x 4 mm<sup>2</sup> pour la reprise de terre.
- Couper le secteur 230 V avant toute intervention sur le réseau électrique.

- Passer les câbles à travers les membranes si ce n'est déjà fait.
- Effectuer les raccordements selon les schémas suivants :

**Pour la commande d'un éclairage**

**ATTENTION :** à monter sur un circuit sectionnable par un dispositif de protection de 16 A par disjoncteur ou de 10 A si fusible.

Alimentation 230 V { Phase (L) Neutre (N)

Puissances de sortie cumulées maximales

Lampes Incandescentes 230 V~	1500 W
Lampes halogènes 230 V~	1500 W
Halogène TBT (12 ou 24 V=) via transformateur ferromagnétique	600 W
Halogène TBT (12 ou 24 V=) via transformateur électronique	600 W
Tubes fluorescents non compensé 230 V~	600 W
Tubes fluorescents pour ballast électronique	6 x 58 W
Fluo compact ou LED 230 V~	100 W
Charge inductive 230 V~	6 A cos phi 0,6

**Pour la commande d'un automatisme de portail ou de porte de garage**

Alimentation 230 V { Phase (L) Neutre (N)

vers l'entrée filaire de l'automatisme à commander

3 Maintenir les câbles en place grâce au serre-câbles. Les fixer avec les 6 vis livrées dans un sachet avec la grappe d'accessoires.

Serre-câbles

Pozidriv 1

Grappe d'accessoires

## 3.5. Apprentissage à une télécommande DIAG43ACK ou un émetteur DIAG68AVX

### A. PROGRAMMATION EN MODE DE FONCTIONNEMENT ON/OFF

- Mettre le récepteur sous tension et attendre au moins 15 s avant de passer à l'étape 2.
- Mise en mode configuration des produits. Faire un appui bref sur la touche **cfg** de la télécommande ou de l'émetteur à programmer. Utiliser un tournevis plat isolé de 3,5 mm lors de toute intervention sur le produit. La LED de configuration s'allume en rouge sur la télécommande ou l'émetteur que vous venez de passer en configuration ainsi que sur tous les récepteurs à portée radio.
- Choix de la touche de la télécommande ou de l'émetteur qui pilotera le récepteur. Faire un appui bref sur la touche de la télécommande ou un basculement sur l'interrupteur à programmer. La LED de configuration clignote en rouge sur la télécommande ou l'émetteur pendant 1 seconde.
- ATTENTION :** ne pas toucher la partie basse du récepteur.

Choix de la fonction affectée à la touche de la télécommande ou de l'émetteur. Choisir la fonction on/off, on ou off par appuis brefs successifs sur le bouton **fct** du récepteur.

Nombre d'appuis	Couleur de la LED de fonction	Fonction
1	[Orange]	on/off : chaque appui sur la touche de la télécommande ou basculement de l'interrupteur inverse l'état de la sortie du récepteur
2	[Vert]	on : un appui active le récepteur
3	[Rouge]	off : un appui désactive le récepteur
4	[Bande rouge/blanc]	minuterie : un appui active le récepteur, arrêt automatique au bout de la durée programmée
5	[Éteinte]	effacement

- Validation de la fonction. Faire un appui supérieur à 2 s sur le bouton **fct** du récepteur jusqu'au clignotement de la LED de configuration. La LED de fonction s'allume suivant la fonction programmée. Exemple : récepteur programmé sur la fonction on/off.
- ATTENTION : en cas d'erreur, la LED de configuration clignote très rapidement. Reprendre la programmation à l'étape 3.
- Répéter les étapes 3, 4 et 5 si vous voulez programmer d'autres touches de la télécommande ou de l'émetteur.
- Sortie du mode configuration. Faire un appui bref sur la touche **cfg** de la télécommande ou de l'émetteur. La LED de configuration s'éteint sur la télécommande ou l'émetteur qui était en configuration ainsi que sur tous les récepteurs.

### B. PROGRAMMATION EN MODE DE FONCTIONNEMENT MINUTERIE

**ATTENTION :** la programmation en mode de fonctionnement minuterie est possible uniquement à l'aide d'une télécommande et / ou d'un bouton poussoir (et non pas d'un interrupteur) raccordé à un émetteur DIAG68AVX.

- Mettre le récepteur sous tension et attendre au moins 15 s avant de passer à l'étape 2.
- Mise en mode configuration des produits. Faire un appui bref sur la touche **cfg** de la télécommande ou de l'émetteur à programmer. Utiliser un tournevis plat isolé de 3,5 mm lors de toute intervention sur le produit. La LED de configuration s'allume en rouge sur la télécommande ou l'émetteur que vous venez de passer en configuration ainsi que sur tous les récepteurs à portée radio.
- Choix de la touche de la télécommande ou de l'émetteur qui pilotera le récepteur. Faire un appui bref sur la touche de la télécommande ou du bouton poussoir à programmer. La LED de configuration clignote en rouge sur la télécommande ou l'émetteur pendant 1 s.

**ATTENTION : ne pas toucher la partie basse du récepteur.** ⚡ Risque de choc électrique

**Choix de la fonction minuterie sur le récepteur**  
Choisir la fonction **minuterie** par appuis brefs successifs sur le bouton **fct** du récepteur.

Nombre d'appuis	Couleur de la LED de fonction	Fonction
1		<b>on/off</b> : chaque appui sur la touche de la télécommande ou basculement de l'interrupteur inverse l'état de la sortie du récepteur
2		<b>on</b> : un appui active le récepteur
3		<b>off</b> : un appui désactive le récepteur
4		<b>minuterie</b> : un appui active le récepteur, arrêt automatique au bout de la durée programmée
5	éteinte	<b>effacement</b>

La fonction **minuterie** est indiquée par un clignotement rouge de la LED de fonction.

**Choix de la durée de la minuterie**  
En usine, la minuterie est programmée sur 3 minutes. Si vous ne désirez pas modifier cette durée, passez directement à l'étape 6.

Si non, faire un appui supérieur à 5 s sur le bouton **fct** du récepteur jusqu'au clignotement de la LED de configuration.



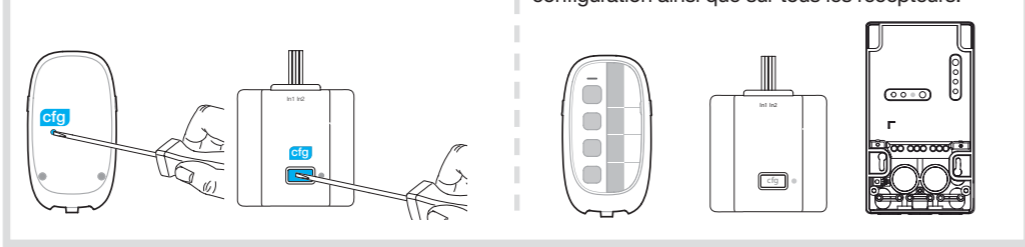
Nombre d'appuis	Nombre de clignotement	Durée de la minuterie
1	1	1 s
2	2	30 s
3	3	1 min
4	4	2 min
5	5	3 min (*)
6	6	5 min
7	7	15 min
8	8	30 min
9	9	1 h
10	10	3 h

Modifier la durée de minuterie par appuis brefs successifs sur le bouton **fct** du récepteur. La durée de minuterie correspond au nombre de clignotement de la LED de fonction.



**ATTENTION : en cas d'erreur, la LED de configuration clignote très rapidement. Reprendre la programmation à l'étape 3.**

**Sortie du mode configuration**  
Faire un appui bref sur la touche **cfg** de la télécommande ou de l'émetteur.

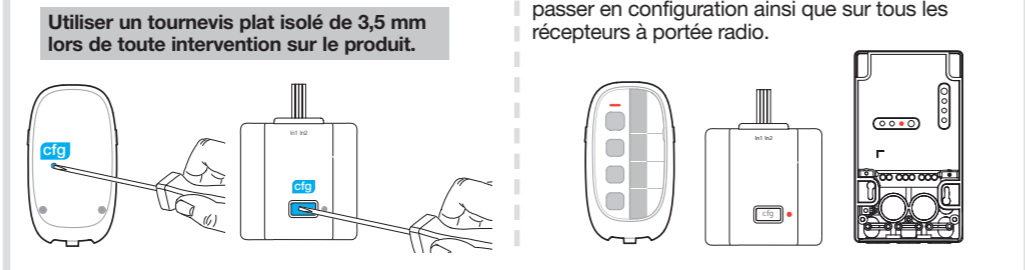


**C. PROGRAMMATION POUR LA COMMANDE D'UN AUTOMATISME**

**ATTENTION : à l'aide d'une télécommande ou d'un émetteur relié à un bouton poussoir, il n'est possible de commander que des automatismes de porte de garage ou de portail nécessitant une impulsion de 1 s. Pour des durées d'impulsions différentes, le récepteur DIAG67AVX doit être appris à une box alerte et pilotage DIAG56AAX (se reporter au chapitre 2.)**

**1 Mettre le récepteur sous tension et attendre au moins 15 s avant de passer à l'étape 2.**

**2 Mise en mode configuration des produits.**  
Faire un appui bref sur la touche **cfg** de la télécommande ou de l'émetteur à programmer.



**3 Choix de la touche de la télécommande ou de l'émetteur qui pilotera le récepteur.**  
Faire un appui bref sur la touche de la télécommande ou du bouton poussoir à programmer.



**ATTENTION : ne pas toucher la partie basse du récepteur.** ⚡ Risque de choc électrique

**Choix de la fonction minuterie sur le récepteur**  
Choisir la fonction **minuterie** par appuis brefs successifs sur le bouton **fct** du récepteur.

Nombre d'appuis	Couleur de la LED de fonction	Fonction
1		<b>on/off</b> : chaque appui sur la touche de la télécommande ou basculement de l'interrupteur inverse l'état de la sortie du récepteur
2		<b>on</b> : un appui active le récepteur
3		<b>off</b> : un appui désactive le récepteur
4		<b>minuterie</b> : un appui active le récepteur, arrêt automatique au bout de la durée programmée
5	éteinte	<b>effacement</b>

La fonction **minuterie** est indiquée par un clignotement rouge de la LED de fonction.

**5 Choix de la durée de l'impulsion**

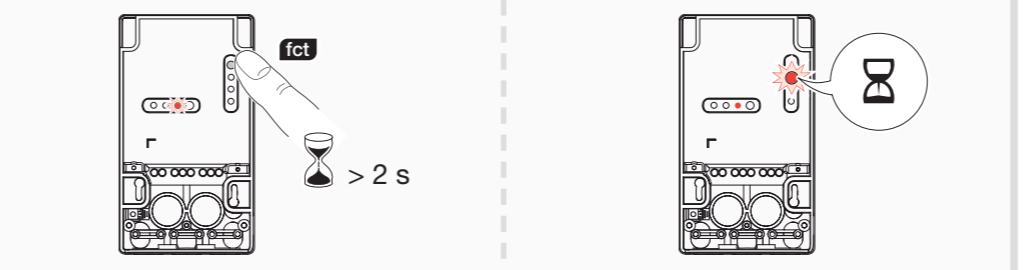
Modifier la durée de minuterie par appuis brefs successifs sur le bouton **fct** du récepteur et choisir la valeur de 1 s correspondant à 1 clignotement de la LED de fonction.

Nombre d'appui	Nombre de clignotement	Durée de la minuterie
1	1	1 s
2	2	30 s
3	3	1 min
4	4	2 min
5	5	3 min (*)
6	6	5 min
7	7	15 min
8	8	30 min
9	9	1 h
10	10	3 h

(\*) Valeur usine

**6 Validation de la fonction**

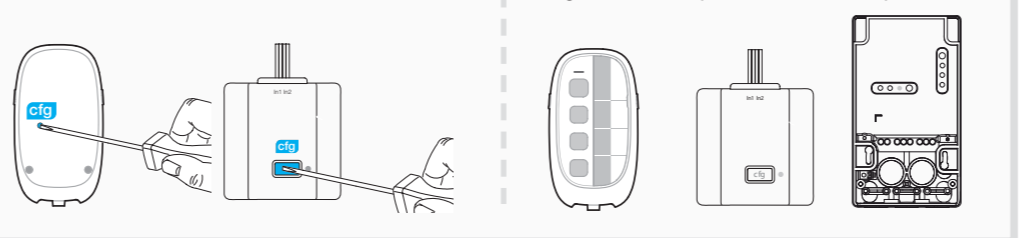
Faire un appui supérieur à 2 s sur le bouton **fct** du récepteur jusqu'au clignotement de la LED de configuration.



**ATTENTION : en cas d'erreur, la LED de configuration clignote très rapidement. Reprendre la programmation à l'étape 3.**

**7 Sortie du mode configuration**

Faire un appui bref sur la touche **cfg** de la télécommande ou de l'émetteur.

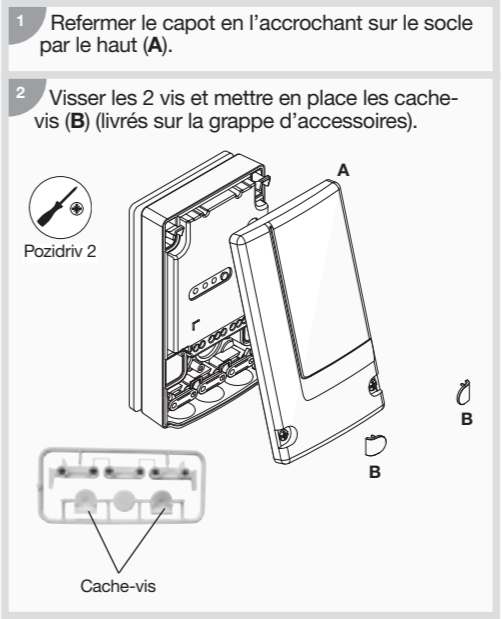


**D. EFFACEMENT D'UNE FONCTION**  
Reprendre le principe décrit au chapitre 3.5. A. Programmation en mode de fonctionnement on/off, à l'étape 4, choisir la fonction "effacement", puis la valider.

**E. RETOUR EN CONFIGURATION USINE**  
Pour effectuer un effacement complet de la configuration du récepteur :

- Maintenir appuyé sur le bouton **cfg** pendant plus de 10 s, jusqu'au clignotement de la LED de configuration.
- Relâcher. La LED de configuration clignote rapidement, s'allume en fixe puis s'éteint.
- Attendre au moins 15 s avant de procéder à une nouvelle configuration du récepteur.

**3.6. Fermeture du récepteur**



**4. Caractéristiques techniques**

Caractéristiques techniques	Récepteur extérieur étanche DIAG67AVX
Alimentation	230 V~ - 50 Hz (10 A AC-1) protégée et sectionnable
Sortie relais	10 A max/charge inductive (moteur) 6 A max
Liaison radio	(868 Mhz) 25 mW max Rx : catégorie 2 duty cycle 1 %
Température de fonctionnement	-10°C mini / +55 °C maxi
Indice de protection	IP 55 / IK04
Classe d'isolation	Classe 2
Installation	intérieur / extérieur
Dimensions (H x L x P)	150 x 85 x 35 mm
Poids	224 g

**Description des symboles**

	Le produit est conforme aux obligations fondamentales en matière de sécurité, d'hygiène et de protection de l'environnement
	Afin d'éviter toute atteinte à l'environnement et à la santé humaine, vous ne devez pas éliminer ce produit avec les déchets domestiques, merci de ne pas le jeter dans une poubelle ou dans les ordures ménagères. Il doit être remis à un point de collecte approprié pour le traitement, la valorisation, et le recyclage des déchets.
	Classe 2
	La notice doit absolument être consultée avant installation, utilisation et maintenance de l'équipement.
	Risque de choc électrique

**Recommandations**  
Tout accès aux zones internes, au-delà des zones décrites dans la présente notice sont à proscrire et annulent la garantie et toute autre forme de prise en charge. En effet, ces manipulations peuvent être dommageables aux parties et/ou aux composants électroniques. Ces produits ont été définis afin de ne pas avoir à y accéder dans le cadre de la mise en œuvre et des opérations de maintenance du produit.

**Traitement des appareils électriques et électroniques en fin de vie** (Applicable dans les pays de l'Union Européenne et autres pays européens disposant d'un système de collecte). Ce symbole, apposé sur le produit ou sur son emballage, indique que ce produit ne doit pas être traité avec les déchets ménagers. Il doit être remis à un point de collecte approprié pour le recyclage des équipements électriques et électroniques. En vous assurant que ce produit est bien mis au rebut de manière appropriée, vous aidez à prévenir les conséquences négatives pour l'environnement et la santé humaine. Pour toute information supplémentaire au sujet du recyclage de ce produit, vous pouvez vous adresser à votre municipalité, déchèterie ou au magasin où vous avez acheté le produit.

Par la présente, Hager Controls déclare que l'équipement radioélectrique, référence DIAG67AVX est conforme aux exigences :  
• de la directive R&TTE 1999/5/EC jusqu'au 12 juin 2017,  
• de la directive RE-D 2014/53/EU à partir du 13 juin 2017.  
Le texte complet de la déclaration UE de conformité est disponible à l'adresse internet : [www.diagral.fr](http://www.diagral.fr).

Pour obtenir des conseils lors de la pose de votre système ou avant tout retour de matériel, contacter l'assistance technique Diagral au :  
**0 825 051 809** Service 0,15 €/min + prix appel  
Une équipe de techniciens qualifiés vous indiquera la procédure à suivre la mieux adaptée à votre cas. Vous trouverez sur notre site [www.diagral.fr](http://www.diagral.fr) les réponses aux questions les plus fréquentes, les principales notices techniques...