



GUIDE DE POSE DE VOTRE TRANSMETTEUR TÉLÉPHONIQUE TT300F

Conformité des produits :

- Les produits sont conformes aux exigences essentielles
des directives européennes suivantes :
- Directive Compatibilité électromagnétique 89/336/EEC
 - Directive Basse tension 73/23/EEC
 - Directive R & TTE 99/5/EC

DIAGRAL

CE

GARANTIE DIAGRAL ET CONDITIONS D'EXTENSION

(Volet à conserver)

DIAGRAL garantit ses produits UN AN à partir de la date d'achat par le premier utilisateur.

IMPORTANT : cette garantie est étendue gratuitement à DEUX ANS si la demande d'extension gratuite de garantie ci-contre a été correctement complétée (comportant le cachet du magasin, la vignette de garantie de la centrale ainsi que les vignettes de garantie des autres produits composant l'installation) et a été retournée à DIAGRAL dans les 10 jours qui suivent l'achat.

Si vous complétez ultérieurement votre installation, il vous suffira de renvoyer la demande d'extension gratuite de garantie des produits complémentaires pour que ceux-ci en bénéficient également.

DIAGRAL met à votre disposition une assistance technique téléphonique. Pour toute question technique, **ou avant tout retour de matériel**, contactez l'assistance technique DIAGRAL qui vous proposera la procédure à suivre la mieux adaptée à votre cas.

La garantie DIAGRAL porte uniquement sur les matériels à l'exclusion des piles. Par ailleurs, la pose du système et les éventuelles opérations de maintenance s'y rapportant sont de la responsabilité de l'utilisateur et ne sont pas couvertes par cette garantie.

La garantie DIAGRAL donne droit à l'échange standard ou à la réparation, au choix du fabricant, des produits reconnus défectueux par lui, mais ne s'étend pas aux conséquences résultant de leur non fonctionnement.

Toute indisponibilité pouvant apparaître sur les réseaux (la disponibilité des réseaux de télécommunication ne peut pas être garantie à 100 %) peut se traduire conséquemment par une indisponibilité de nos propres systèmes, sans pour autant engager la responsabilité du fabricant.

D'autre part, cette garantie ne saurait s'appliquer en cas de :

- mauvaise utilisation
- installation non conforme aux spécifications du fabricant
- intervention sur l'électronique
- bris par chute ou choc
- transformation mécanique ou électronique du produit
- utilisation d'autre alimentation que celle préconisée par le fabricant
- catastrophe naturelle ou vandalisme
- incidents survenant pendant le transport.

L'appareil présumé défectueux doit être retourné selon les indications de l'assistance technique DIAGRAL, accompagné du double de la facture d'achat. Les produits voyagent aux frais et risques de l'expéditeur, les retours en port dû seront refusés par le service réception DIAGRAL. Tout appareil ayant fait l'objet d'un échange devient la propriété de DIAGRAL.

Il est recommandé de conserver précieusement toute facture concernant votre matériel, elle peut vous être réclamée pour l'application de la garantie.

Cette garantie ne fait pas obstacle aux dispositions légales qui découlent des articles 1641 et suivants du code civil.

Dans le souci d'améliorer ses produits, DIAGRAL se réserve le droit de les modifier sans préavis.

Les matériels que nous fabriquons ont été conçus pour la protection des sites à risques courants. La protection des sites à risques lourds à très lourds selon la classification APSAD (banques, bijouteries...) fait l'objet, de la part de certaines compagnies d'assurances, d'exigences spécifiques qui concernent les matériels utilisés.

Demande d'extension
gratuite de garantie à
renvoyer à DIAGRAL.

- **Totalement sans fil**
- **2 ans d'autonomie**
- **2 ans de garantie***

* selon conditions ci-dessus

Cachet du magasin
(ou joindre le double de la facture)

Matériel acheté le :/...../.....

SOMMAIRE

- 1 Votre transmetteur téléphonique DIAGRAL 6**
 - 1.1 Fonctions de votre transmetteur téléphonique
 - 1.2 Vos correspondants

- 2 Votre transmetteur téléphonique alerte vos proches 8**
 - 2.1 Cycle d'appel du transmetteur téléphonique en cas d'alerte à distance
 - 2.2 Messages de votre transmetteur téléphonique (synthèse vocale)
 - 2.3 Alerte de l'un de vos proches, écoute à distance, arrêt du cycle d'appel du transmetteur téléphonique

- 3 Votre transmetteur téléphonique alerte un centre de veille 10**
 - 3.1 Cycle d'appel du transmetteur téléphonique en cas d'alerte à distance
 - 3.2 Messages de votre transmetteur téléphonique (messages digitaux)
 - 3.3 Alerte du centre de veille, écoute à distance, arrêt du cycle d'appel du transmetteur téléphonique

- 4 Où placer votre transmetteur téléphonique 13**
 - 4.1 Précautions relatives aux transmissions radio
 - 4.2 Où placer votre transmetteur téléphonique

- 5 Alimentez et paramétrez votre transmetteur téléphonique 14**
 - 5.1 Sortez votre transmetteur téléphonique de son emballage
 - 5.2 Vignette de garantie
 - 5.3 Mettez en place les piles
 - 5.4 Paramétrez votre transmetteur téléphonique

- 6 Codez votre transmetteur téléphonique 17**
 - 6.1 Choix du code
 - 6.2 Préparation du gabarit de codage
 - 6.3 Codez votre transmetteur téléphonique

7	Préparez votre transmetteur téléphonique	20
7.1	Préparez votre transmetteur téléphonique près de son emplacement sans le fixer	
7.2	Vérifiez la liaison radio	
7.3	Connectez votre transmetteur téléphonique	
8	Enregistrez les numéros d'appel de vos proches	24
8.1	Fixez votre transmetteur téléphonique	
8.2	Enregistrez le numéro d'identification de votre transmetteur téléphonique	
8.3	Enregistrez les numéros d'appel de vos proches	
8.4	Enregistrez le numéro d'appel de "Service"	
8.5	Vérifiez les numéros mis en mémoire	
9	Enregistrez les numéros d'appel du centre de veille	27
9.1	Enregistrez le numéro d'identification de votre transmetteur téléphonique	
9.2	Enregistrez les numéros d'appel du centre de veille	
9.3	Enregistrez le numéro d'appel de "Service"	
9.4	Vérifiez les numéros mis en mémoire	
9.5	Fixez votre transmetteur téléphonique	
10	Testez votre transmetteur téléphonique	30
10.1	Déclenchez un appel test	
10.2	Faites un essai réel de votre transmetteur téléphonique	
11	Appel d'Urgence et appel de "service"	32
11.1	Si vous souhaitez déclencher un appel d'Urgence	
11.2	Si vous souhaitez réaliser un appel de "Service"	
12	Changez les piles de votre transmetteur téléphonique	33
13	Que faire si ?	35

CONSEILS IMPORTANTS

Vous avez choisi DIAGRAL, nous vous remercions de votre confiance.

Premier fabricant européen de systèmes d'alarme sans fil, DIAGRAL vous apporte plus de sécurité grâce aux transmissions radio ultra-fiables **TwinPass®**.

Votre transmetteur téléphonique, bien posé, vous donnera longtemps satisfaction en protégeant efficacement votre famille, votre habitation et vos biens.

Nous vous recommandons de suivre très scrupuleusement les étapes décrites dans ce guide, elles sont garantes de la réussite de la pose de votre transmetteur téléphonique TT300F.

Nous insistons sur le fait que, quelle que soit votre qualification ou compétence dans les domaines de l'électronique, de l'électricité et de la radio, il est recommandé de lire attentivement puis de se conformer aux conseils de notre guide, rédigé par des spécialistes de la sécurité.

Réalisez bien chaque opération dans l'ordre indiqué. Si le résultat obtenu n'est pas conforme à celui décrit, n'allez pas plus loin. Recommencez l'opération à son début.

DIAGRAL met à votre service une assistance technique téléphonique (numéro de téléphone au dos de ce guide). N'hésitez pas à contacter nos techniciens pour toute question concernant le fonctionnement de nos produits.

Si vous avez des remarques pour l'amélioration de nos guides et de nos produits, n'hésitez pas à les envoyer par écrit en précisant la date d'achat du matériel. Nous vous en remercions par avance.

Nota : les produits DIAGRAL font partie des appareils à usage de plein droit, ils ne nécessitent ni autorisation de pose ni paiement d'une redevance France Telecom.

VOTRE TRANSMETTEUR TÉLÉPHONIQUE DIAGRAL

1.1 Fonctions de votre transmetteur téléphonique

Alerte à distance

Le transmetteur téléphonique TT300F alerte par téléphone vos correspondants qu'un événement est survenu chez vous (détection d'intrusion, appel d'Urgence, Alerte Silencieuse, détection de dommage domestique, déclenchement de l'autoprotection d'un élément du système ou signalisation de piles usagées).

■ En cas de détection d'intrusion : déclenchement des sirènes d'alarmes, de la sirène intégrée de la centrale et du transmetteur téléphonique qui prévient vos correspondants.

■ En cas d'appel d'Urgence (malaise, agression) à partir de la télécommande, du clavier ou du médaillon, de sollicitation de l'autoprotection d'un élément du système ou de détection d'incendie : déclenchement des sirènes d'alarmes, de la sirène intégrée de la centrale et du transmetteur téléphonique qui prévient vos correspondants.

■ En cas d'appel d'Urgence à partir du transmetteur téléphonique en appuyant sur la touche "Urgence" : déclenchement du transmetteur téléphonique qui prévient vos correspondants.

■ En cas d'Alerte Silencieuse à l'aide d'une télécommande TC310F (pour malades, personnes âgées) : déclenchement du transmetteur téléphonique qui prévient vos correspondants.

■ En cas de détection de dommage domestique (coupure EDF, gel, panne de congélateur, inondation) : signalisation locale du défaut par la centrale, déclenchement du transmetteur téléphonique qui prévient vos correspondants.

■ En cas de tentative d'ouverture ou d'arrachement du transmetteur téléphonique ou de coupure d'une de ses antennes : déclenchement du transmetteur téléphonique qui prévient vos correspondants.

■ En cas de piles usagées du transmetteur téléphonique ou de la centrale : déclenchement du transmetteur téléphonique qui signale localement le défaut (piles usagées du transmetteur uniquement) et prévient vos correspondants.

Appel de "Service"

Avec le transmetteur téléphonique TT300F, vous disposez d'un numéro d'appel de "Service". Vous appelez automatiquement votre correspondant en appuyant sur la touche "Service" du transmetteur téléphonique, sans avoir à composer son numéro de téléphone sur votre combiné.

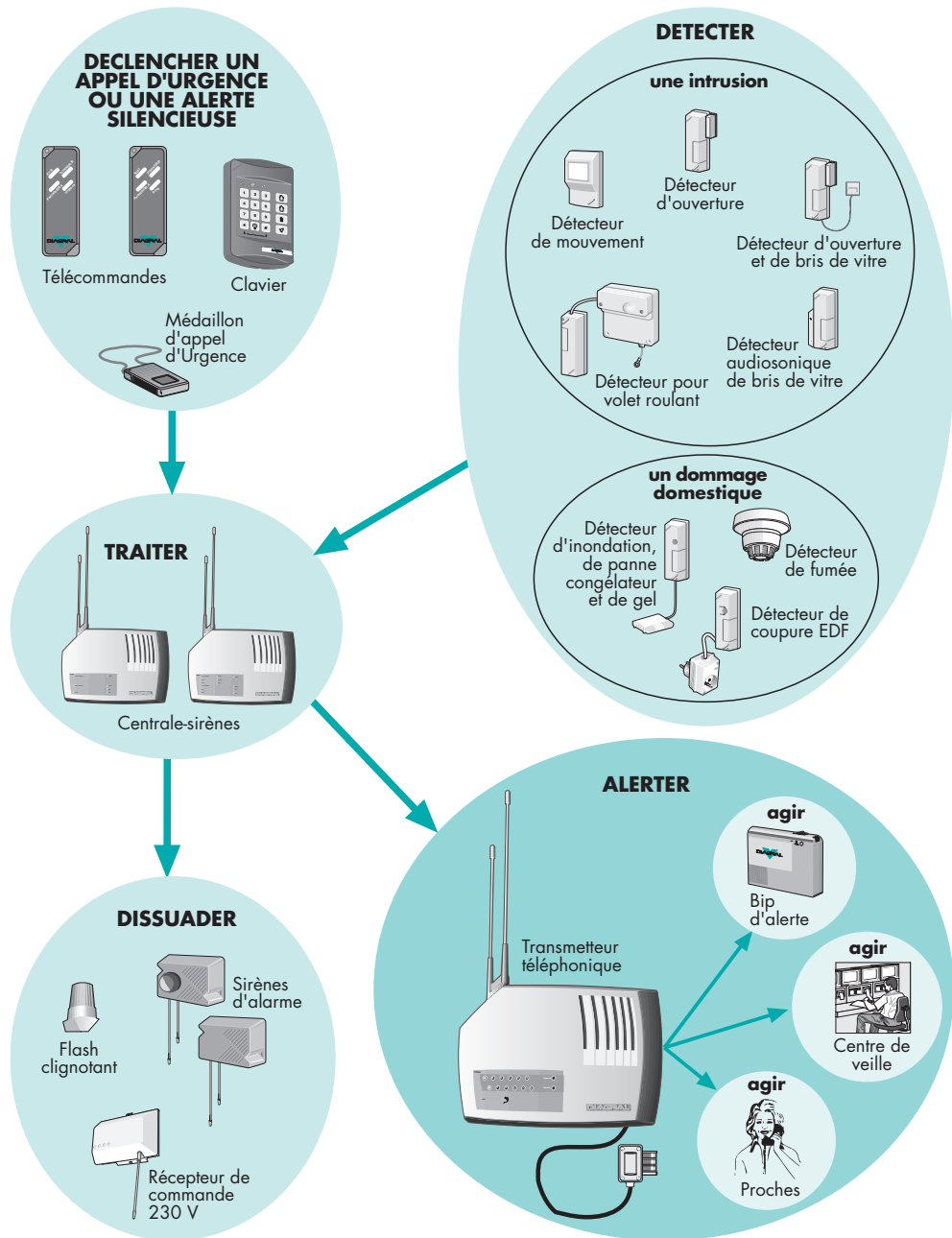
1.2 Vos correspondants

Vos correspondants peuvent être :

■ **des proches**, parents, voisins ou amis que vous avez choisis : suite à un événement survenu dans votre habitation, le transmetteur téléphonique envoie à vos proches un message en synthèse vocale qui indique la nature de l'événement ayant provoqué l'appel (appel d'Urgence, intrusion...). De plus, vous pouvez être prévenu partout en France métropolitaine (hors Corse) qu'un événement est survenu à votre domicile grâce au Bip d'alerte BP110 que vous portez sur vous.

■ **un centre de veille** : suite à un événement survenu dans votre habitation, le transmetteur téléphonique envoie un message digital à des professionnels de la sécurité qui agissent alors conformément aux consignes notifiées dans votre contrat d'abonnement. L'abonnement aux Services Veille et Intervention vous apporte l'assurance d'une réaction immédiate et appropriée en cas d'alarme dans votre habitation.

Comment fonctionne votre transmetteur téléphonique...



2

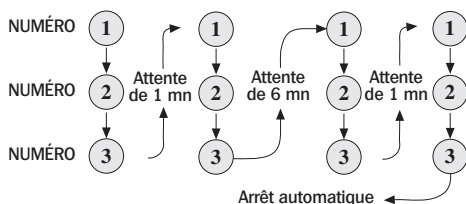
VOTRE TRANSMETTEUR TÉLÉPHONIQUE ALERTE VOS PROCHES

2

2.1 Cycle d'appel du transmetteur téléphonique en cas d'alerte à distance

Vous disposez de trois numéros d'appel. Si votre premier correspondant ne décroche pas ou si sa ligne est occupée, le transmetteur téléphonique va appeler le numéro suivant en mémoire. Si aucun de vos trois correspondants ne décroche, la séquence complète d'appel se déroule comme ci-dessous.

NB : pendant la durée de cette séquence, le clavier de votre transmetteur téléphonique devient inopérant.



De votre habitation, vous pouvez arrêter le cycle d'appel de votre transmetteur en envoyant un ordre d'Arrêt à l'aide de votre télécommande ou de votre clavier.

D'un autre lieu, vous pouvez arrêter le cycle d'appel de votre transmetteur en envoyant un ordre d'Arrêt à l'aide de la commande téléphonique d'alarme.

2.2 Messages de votre transmetteur téléphonique (synthèse vocale)

Votre transmetteur téléphonique délivre un message correspondant à l'événement qui a provoqué l'appel. Vous préciserez à vos proches la procédure à suivre en fonction de la nature du message reçu (intervention dans votre habitation, contact de services publics...).

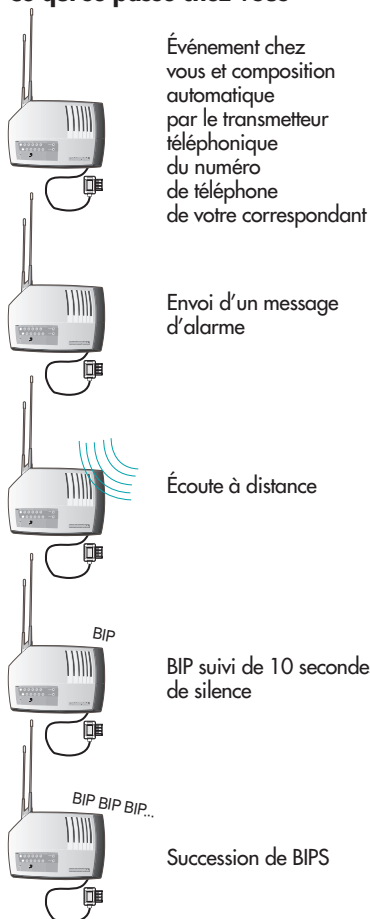
Événements	Messages en synthèse vocale
Appel d'Urgence ou autoprotection du système	"BIP SYSTÈME N° ALERTE"
Intrusion simple : un seul détecteur d'intrusion sollicité	"BIP SYSTÈME N° ALARME"
Intrusion confirmée : deux détecteurs d'intrusion sollicités en moins de 70 secondes	"BIP SYSTÈME N° INTRUSION"
Détection d'incendie	"BIP SYSTÈME N° ALARME INCENDIE"
Détection coupure EDF, gel, panne de congélateur	"BIP SYSTÈME N° ALARME FROID"
Détection d'inondation ou Alerte Silencieuse	"BIP SYSTÈME N° ALARME AUXILIAIRE"
Piles usagées du transmetteur téléphonique ou de la centrale	"BIP SYSTÈME N° DÉFAUT TENSION"
Appel test*	"BIP SYSTÈME N° TEST"

N° : numéro d'identification (un ou deux chiffres choisis par vous) de votre transmetteur téléphonique.

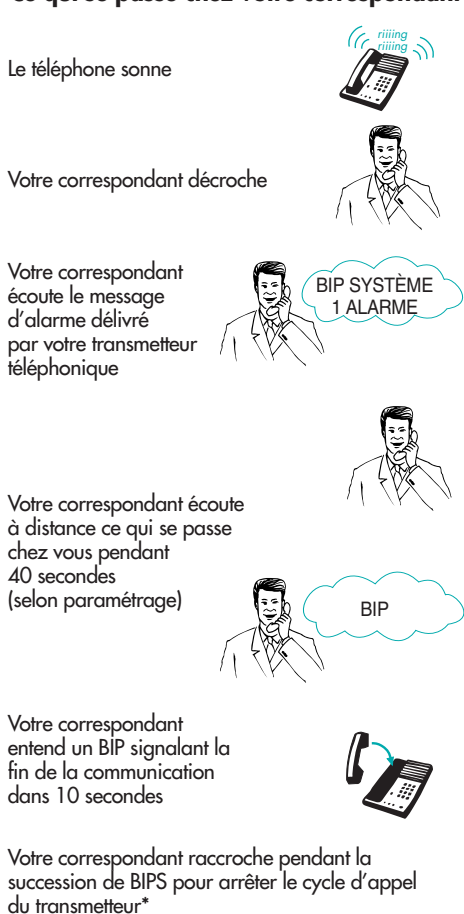
* L'appel test vous permet de tester votre transmetteur téléphonique avec vos proches.

2.3 Alerte de l'un de vos proches, écoute à distance, arrêt du cycle d'appel du transmetteur téléphonique

Ce qui se passe chez vous



Ce qui se passe chez votre correspondant



2

* Si votre correspondant ne décroche pas son combiné ou ne raccroche pas pendant la succession de BIPS à la fin du message, le transmetteur continue son cycle d'appel vers un autre de vos correspondants.

En décrochant son combiné, votre correspondant entend plusieurs fois le message du transmetteur téléphonique (60 s maximum). Si la fonction "écoute à distance" a été sélectionnée sur votre transmetteur, votre correspondant peut écouter ce qui se passe chez vous (grâce au microphone incorporé du transmetteur) pendant 40 s. Le transmetteur envoie un BIP signalant la fin de la communication dans 10 s. Pour arrêter le cycle d'appel du transmetteur et éviter qu'il contacte un autre de vos proches, votre correspondant raccroche son combiné pendant la succession de BIPS sonores qui suit le silence de 10 s. Le transmetteur téléphonique est alors prêt le cas échéant pour une nouvelle communication.

NB : il n'y a pas de période d'écoute après la transmission des messages "DÉFAUT TENSION" ou "TEST".

3

VOTRE TRANSMETTEUR TÉLÉPHONIQUE ALERTE UN CENTRE DE VEILLE

■ En votre absence, un problème survient chez vous. Vous aimeriez être prévenu personnellement, mais peut-être n'est-ce pas possible et vous souhaiteriez que des personnes de confiance, sélectionnées par vos soins, interviennent. Ou mieux encore, s'il survient un incident dans votre habitation, vous voudriez que les Services Publics compétents soient prévenus rapidement : pompiers, gendarmerie, SAMU... Le Service Veille de DIAGRAL vous offre tout cela.

Vous êtes joignable ? DIAGRAL vous prévient immédiatement en cas de problème dans votre habitation...

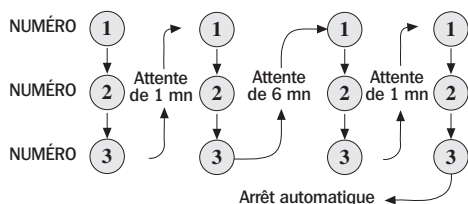
Ce n'est pas le cas ? Vous avez défini vos consignes de sécurité et les personnes à contacter en votre absence : DIAGRAL se charge de les avertir. Vous êtes ainsi certain que la solution à l'incident chez vous est la bonne, apportée par les bonnes personnes au bon moment...

■ En complément du Service Veille, DIAGRAL vous propose l'intervention de spécialistes entraînés à réagir opportunément dans les situations d'urgence. Le Service Intervention de DIAGRAL, c'est pour vous l'assurance d'une réaction efficace, menée par des intervenants proches de chez vous, habitués à ce type de situation et que rien ne prendra au dépourvu. Evidemment, ce service ne vous est proposé que dans la limite de proximité de l'un de nos intervenants. Notre zone de couverture géographique peut vous être communiquée dans votre magasin de bricolage habituel ou par téléphone auprès du service consommateurs DIAGRAL.

3.1 Cycle d'appel du transmetteur téléphonique en cas d'alerte à distance

Les messages digitaux sont envoyés au centre de veille dont le numéro d'appel principal (mémoire 1) et le numéro d'appel secondaire (mémoire 2) ont été enregistrés. Le centre de veille arrête automatiquement le cycle d'appel de votre transmetteur téléphonique.

NB : pendant la durée de cette séquence, le clavier de votre transmetteur téléphonique devient inopérant.



3.2 Messages de votre transmetteur téléphonique (messages digitaux)

Le centre de veille attribue à votre transmetteur téléphonique un numéro d'identification à huit chiffres. Votre transmetteur téléphonique délivre un message correspondant à l'événement qui a provoqué l'appel. Dans le cadre du contrat d'abonnement avec le centre de veille, vous définirez les procédures à appliquer en fonction des messages reçus.

Événements déclenchant la transmission d'un message digital

Appel d'Urgence ou autoprotection du système
Intrusion : un seul détecteur d'intrusion sollicité
Intrusion confirmée : deux détecteurs d'intrusion sollicités à moins de 70 secondes d'intervalle
Détection d'incendie
Détection coupure EDF, gel, panne de congélateur
Détection d'inondation ou Alerte silencieuse
Autoprotection du transmetteur
Piles usagées de la centrale
Piles usagées du transmetteur
Appel de "Service"
Appel test*

* L'appel test vous permet de tester votre transmetteur téléphonique avec le centre de veille.

3.3 Alerte du centre de veille, écoute à distance, arrêt du cycle d'appel du transmetteur téléphonique

Ce qui se passe chez vous



Événement chez vous et composition automatique par le transmetteur téléphonique du numéro de téléphone de votre centre de veille



Envoi d'un message d'alarme



Écoute à distance



Ce qui se passe au centre de veille



Le centre de veille reçoit un message codé



Le centre de veille décode le message digital puis écoute ce qui se passe chez vous pendant 120 secondes* (selon paramétrage)



Le centre de veille arrête automatiquement le cycle d'appel de votre transmetteur téléphonique

* Il n'y a pas d'écoute en cas de transmission des messages d'appel test et de piles usagées.

Le transmetteur téléphonique est alors prêt le cas échéant pour une nouvelle communication.

Si la fonction "écoute à distance" a été sélectionnée, le centre de veille peut écouter pendant 120 secondes ce qui se passe chez vous (grâce au microphone incorporé du transmetteur téléphonique) après envoi d'un message d'appel d'Urgence, d'intrusion, d'intrusion confirmée ou de dommages domestiques. Le centre de veille arrête ensuite automatiquement le cycle d'appel du transmetteur téléphonique.

NB : il n'y a pas de période d'écoute après transmission des messages d'appel test et de piles usagées.

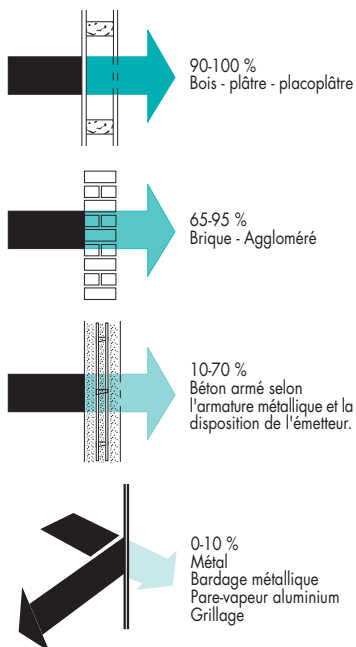
OÙ PLACER VOTRE TRANSMETTEUR TÉLÉPHONIQUE

4.1 Précautions relatives aux transmissions radios

La propagation des ondes radio peut être modifiée par la présence d'éléments conducteurs d'électricité (canalisation, mobilier ou châssis métallique, grands miroirs ou pare-vapeurs aluminium, réseau électrique...). Elle est plus ou moins atténuée selon la nature et l'épaisseur des matériaux traversés. On observe une atténuation croissante en traversant le bois, la brique et le plâtre, les moellons, la pierre et le béton armé, le mâchefer et la terre en grande épaisseur.

La portée moyenne en champ libre est de 100 à 200 m selon les produits et l'environnement. La portée radio des appareils DIAGRAL a été étudiée en fonction de la réglementation technique nationale pour assurer des liaisons radio sans problème au sein d'une habitation classique.

Influence d'un obstacle sur la transmission radio



4.2 Où placer votre transmetteur téléphonique

■ Placez-le :

- à l'intérieur de votre habitation, de préférence dans un emplacement protégé par un détecteur,
- à proximité d'une prise téléphonique,
- en amont de l'installation téléphonique,
- à plus de 5 mètres de la centrale, des sirènes d'alarme et récepteurs de commande,
- loin d'éventuelles sources de perturbation (compteur électrique, coffret téléphonique, ordinateur...),
- en hauteur, face avant dégagée, pour l'utilisation des touches d'appel d'Urgence et d'appel de "Service".

■ Ne le placez jamais directement sur une paroi métallique.

A l'étape de la préparation de votre transmetteur téléphonique, vous pourrez déterminer avec précision le meilleur emplacement respectant les conditions précédentes, grâce à la fonction "écoute radio" (cf chapitre 7.2).

5

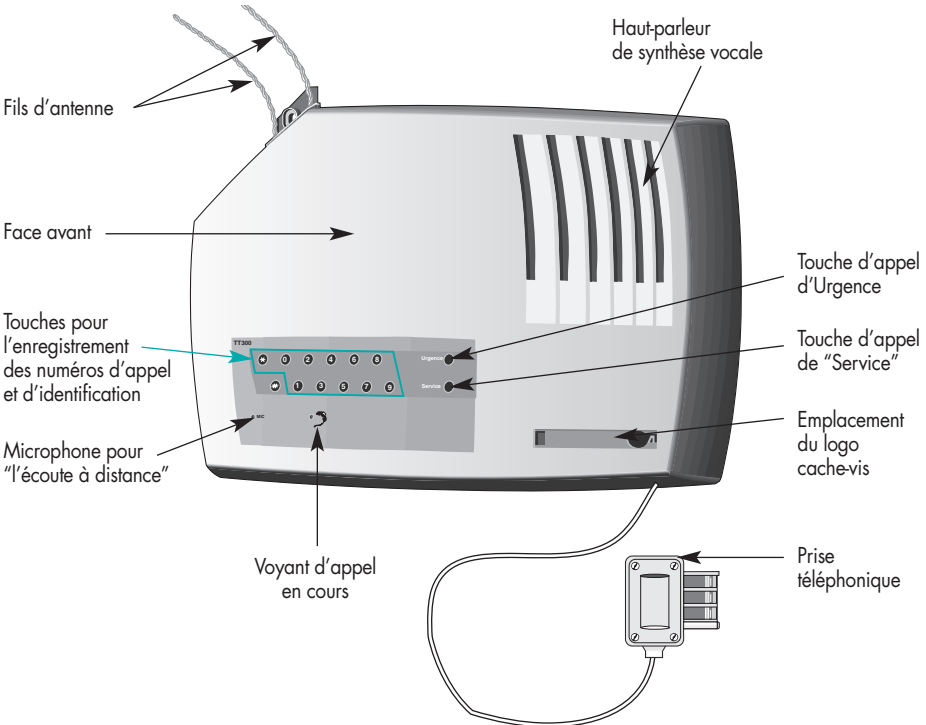
ALIMENTEZ ET PARAMÉTRÉZ VOTRE TRANSMETTEUR TÉLÉPHONIQUE

■ Matériel nécessaire :

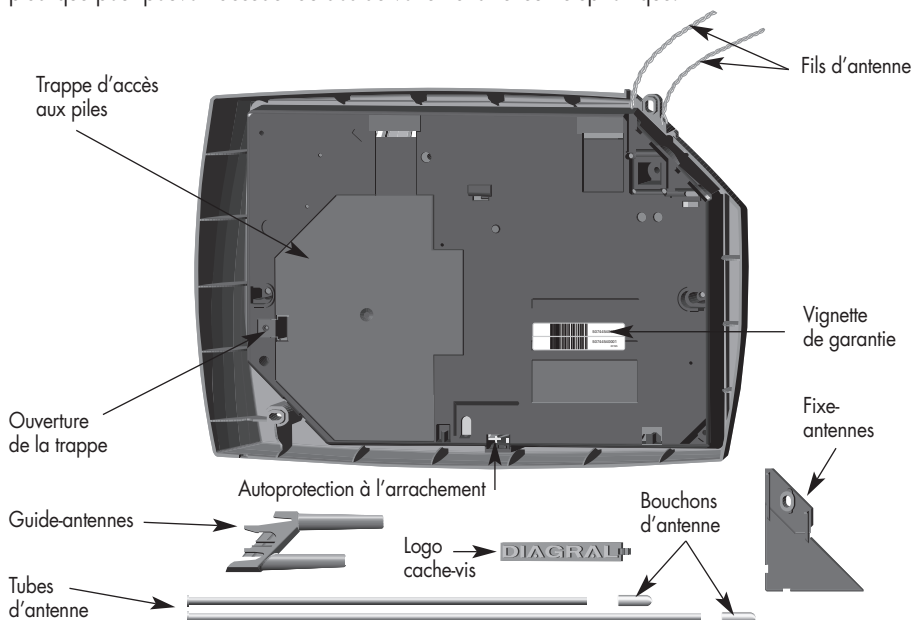
- un tournevis plat (4 mm),
- le foret de codage et le gabarit de codage que vous avez utilisés pour attribuer un code radio personnalisé à votre centrale, si votre transmetteur téléphonique s'intègre dans un système d'alarme existant.

5.1. Sortez votre transmetteur téléphonique de son emballage et conservez :

- les 4 piles,
- les 2 tubes d'antennes, les 2 bouchons d'antennes, le guide-antennes, le fixe-antennes et le logo cache-vis,
- les accessoires de fixation : 2 vis longues et 2 chevilles pour la fixation au mur, 1 petite vis pour la fermeture de la trappe d'accès aux piles,
- les accessoires de codage : 1 gabarit de codage, 1 foret de codage,
- le gabarit de perçage.



Sortez le transmetteur téléphonique de son sachet de protection et posez la face avant sur le sachet plastique pour pouvoir accéder au dos de votre transmetteur téléphonique.



5

5.2 Vignette de garantie

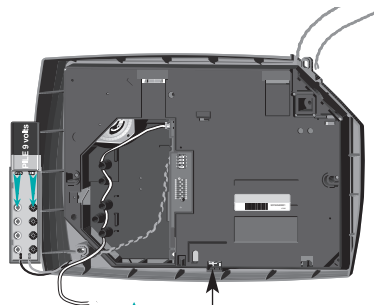
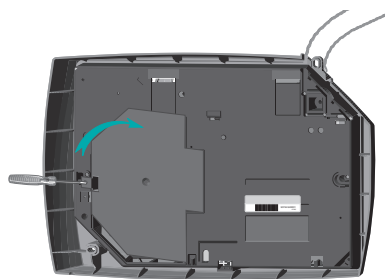
Collez la partie supérieure de la vignette de garantie située au dos du transmetteur téléphonique sur la demande d'extension gratuite de garantie fournie au début de ce guide (la partie inférieure de la vignette de garantie doit rester sur le produit).



5.3 Mettez en place les piles

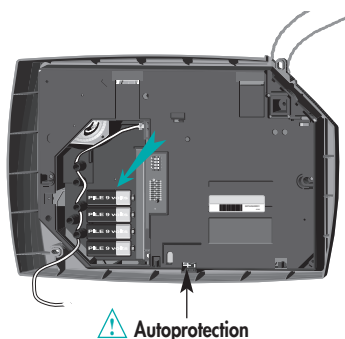
Attention : la ligne téléphonique doit être déconnectée avant d'ouvrir la trappe à piles (la tension du réseau téléphonique peut être dangereuse).

1. Ouvrez la trappe d'accès aux piles avec le tournevis.
2. Sortez le connecteur de piles et connectez la première pile en respectant le sens de branchement. Le transmetteur téléphonique répond par un message vocal "BIP TEST SYSTÈME". Connectez les 3 autres piles.



3. Remplacez le connecteur de piles dans son logement suivant le sens indiqué. **Votre transmetteur téléphonique est maintenant en mode "test"** (autoprotection relâchée). Ne vous étonnez pas si vous entendez des grésillements et des BIPS. Ils cesseront lorsque votre transmetteur téléphonique sera fixé au mur (autoprotection enfoncée).

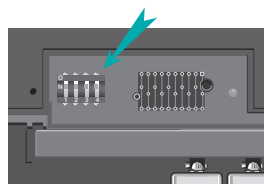
Veillez à ne pas appuyer sur l'autoprotection dans les opérations qui suivent afin que votre transmetteur téléphonique reste en mode test.



5.4 Paramétrez votre transmetteur téléphonique

La barrette de 4 micro-interrupteurs placée près des piles vous permet de paramétrer votre transmetteur téléphonique.

Avec votre tournevis plat, placez les micro-interrupteurs conformément à votre choix.



Position des micro-interrupteurs	Paramètres de fonctionnement	Remarques
	Numérotation décimale	Le choix s'effectue en fonction du type de central Telecom auquel est raccordé votre ligne téléphonique : central mécanique (numérotation décimale) ou central électronique (fréquence vocale). En cas de doute, contactez l'agence France Telecom de votre domicile (appel gratuit par le 14)
	Numérotation à fréquence vocale	
	Ecoute à distance inactive	
	Ecoute à distance active	Après réception du message d'alarme, votre correspondant écoute ce qui se passe chez vous (40 s pour vos proches, 120 s pour le centre de veille)
	Position obligatoire	
	Position obligatoire	

6

CODEZ VOTRE TRANSMETTEUR TÉLÉPHONIQUE

Vous allez maintenant attribuer à votre transmetteur téléphonique un code radio personnalisé :

- si vous intégrez le transmetteur téléphonique à un système d'alarme existant, munissez vous du foret de codage et du gabarit de codage déjà utilisés pour coder les autres éléments de votre système DIAGRAL, puis reportez-vous aux opérations de codage du transmetteur téléphonique (chapitre 6.3),
- si vous n'intégrez pas le transmetteur téléphonique à un système d'alarme déjà codé (cas d'emploi avec un médaillon), effectuez les opérations ci-dessous :

6.1 Choix du code

Recopiez sur un papier que vous détruirez à la fin du codage du transmetteur téléphonique la grille suivante et mettez aléatoirement 2 à 6 croix dans les cases vides de votre choix. Vous avez déterminé le code radio personnalisé. Il est unique et sera affecté à tous les appareils de votre système.

1	2	3	4	5	6	7	8	9	10

Exemple (à ne pas reproduire)

1	2	3	4	5	6	7	8	9	10
	X					X	X		

Vous allez reporter maintenant ce code sur vos appareils grâce au gabarit de codage et au foret de codage livrés avec le transmetteur téléphonique.

Vous pourrez éventuellement modifier ce code ultérieurement.

6.2 Préparation du gabarit de codage de codage

Le gabarit de codage sert à reporter sans erreur le même code sur tous vos appareils. Le foret de codage sert à couper les connexions choisies.

Vous devrez conserver ces outils, en les cachant, pour les futures extensions de votre système d'alarme.

1. Prenez le gabarit de codage, retournez-le, vous pouvez lire les numéros 1 à 10.

Le gabarit possède 2 ergots de positionnement de diamètres différents qui permettent d'éviter les inversions de sens lors du codage.

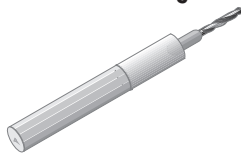
2. Maintenez le gabarit et mettez la pointe du foret de codage dans l'avant trou correspondant au chiffre de la première croix sur la grille.

3. Tournez le foret en vissant dans le sens des aiguilles d'une montre pour percer le gabarit. Arrêtez lorsque la pointe du foret débouche complètement de l'autre côté. Le trou concerné est alors bien percé.

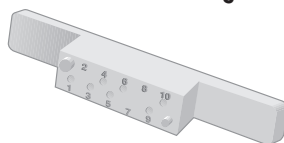
4. Recommencez les opérations 2 et 3 précédentes pour chaque chiffre correspondant à une croix sur la grille.

Vous obtenez ainsi la reproduction du code sur le gabarit de codage.

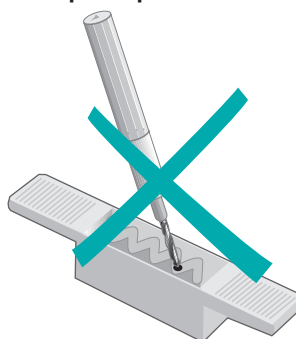
Foret de codage



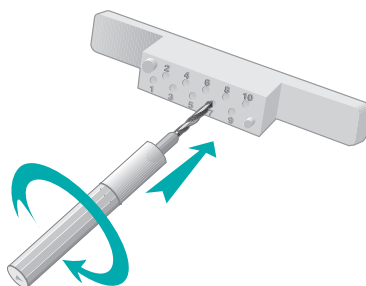
Gabarit de codage



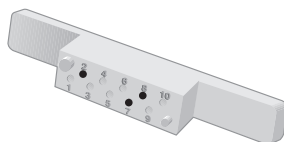
Ne percez pas de ce côté



Percez de ce côté



Résultat du perçage



6.3 Codez votre transmetteur téléphonique

1. Placez les ergots de positionnement du gabarit de codage dans les trous correspondants.

2. Maintenez le gabarit et mettez la pointe du foret de codage dans le premier trou ouvert du gabarit. Appuyez sur le foret en le tournant dans le sens des aiguilles d'une montre pour supprimer la connexion de codage correspondante. Arrêtez-vous lorsque le manche du foret bute sur le gabarit de codage.

3. Recommencez l'opération précédente pour chaque trou pratiqué dans le gabarit.

4. Otez le gabarit de codage et faites tomber les copeaux hors du transmetteur téléphonique. Vérifiez que les connexions de codage correspondant à votre code radio personnalisé ont bien été supprimées (Dessin ① : connexion intacte. Dessin ② : connexion coupée).

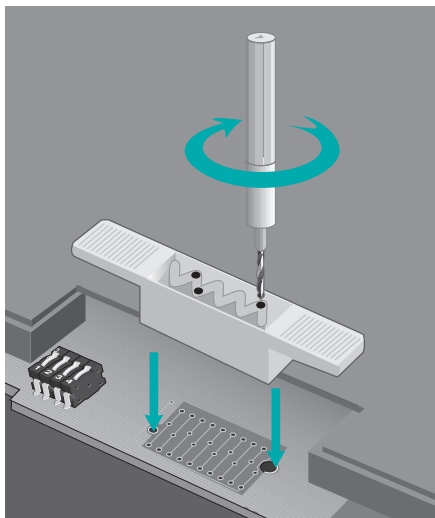
5. Fermez la trappe et retournez le transmetteur téléphonique.

Vous avez affecté le code radio personnalisé à votre transmetteur téléphonique.

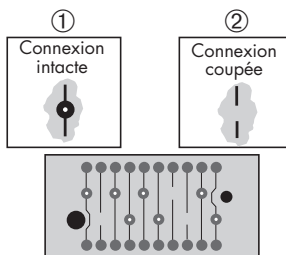
Le transmetteur téléphonique continue à émettre des grésillements car il est toujours en mode "test".

6. Si vous n'intégrez pas votre transmetteur téléphonique à un système d'alarme déjà codé, codez ensuite votre médaillon d'appel d'Urgence ou votre télécommande en se reportant aux notices de chacun des appareils.

7. Envoyez une commande d'ARRET avec votre télécommande ou votre clavier préalablement codés (ou sollicitez le médaillon dans le cas d'un système sans centrale), votre transmetteur téléphonique répond par une série de messages sonores à 2 tons du type "Li.tut, Li.tut, Li.tut...".



Exemple :



NB : si votre transmetteur téléphonique ne répond pas comme prévu, vérifiez que votre télécommande, votre clavier ou votre médaillon sont bien codés puis essayez à nouveau. Si le problème persiste, reprenez alors le codage du transmetteur téléphonique et essayez encore une fois.

7

PRÉPAREZ VOTRE TRANSMETTEUR TÉLÉPHONIQUE

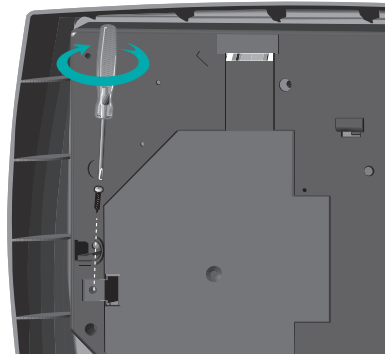
■ Matériel nécessaire :

- un tournevis plat (4 mm),
- un tournevis cruciforme Ø 5 ou 6 mm (n° 1 ou n° 2)
- une perceuse avec un foret Ø 6 mm.

Attention : choisissez bien l'emplacement du transmetteur téléphonique en respectant les consignes du chapitre 4 "OÙ PLACER VOTRE TRANSMETTEUR TÉLÉPHONIQUE ?".

7.1 Préparez votre transmetteur téléphonique près de son emplacement sans le fixer :

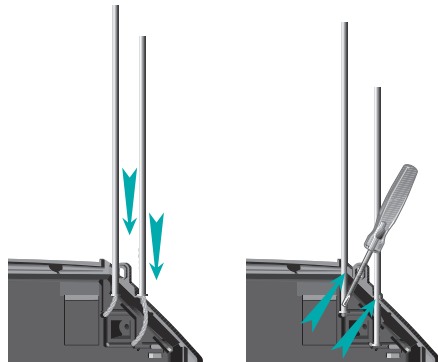
1. Verrouillez la trappe d'accès aux piles à l'aide de la vis fournie dans le sachet d'accessoires.



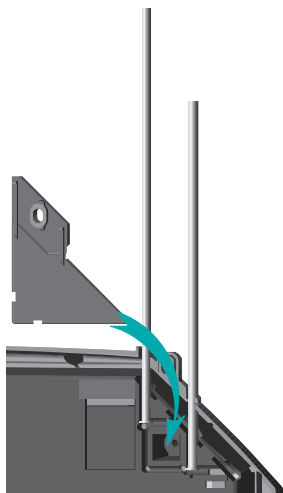
2. Glissez chaque fil d'antenne dans le tube d'antenne correspondant. Vérifiez que les fils sont bien tendus dans les tubes d'antennes et qu'une partie de la filerie ne reste pas bloquée.

Enfoncez les tubes dans les gorges verticales ou horizontales à l'aide de votre tournevis plat si besoin est.

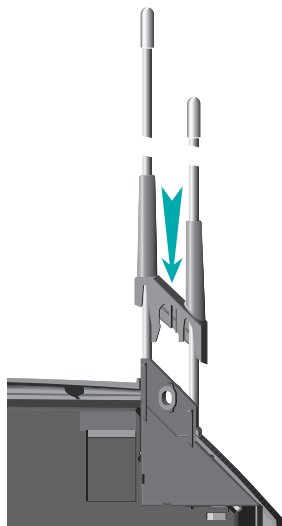
- NB :** si vous utilisez les gorges horizontales, vous devez auparavant percer les 2 opercules situés dans la face avant (en face des gorges).



3. Vos antennes sont en place, bloquez-les dans cette position en enfonçant le fixe-antennes triangulaire dans sa position initiale.



4. Glissez le guide-antennes sur les deux tubes d'antennes et placez un bouchon d'antenne sur chaque bout d'antenne.



NB : pour des antennes placées horizontalement, le guide-antennes est inutile.

7

7.2 Vérifiez la liaison radio

Prenez votre transmetteur téléphonique et présentez-le **SANS LE PLAQUER AU MUR** (autoprotection relâchée) à l'endroit choisi.

■ **La fonction d'écoute radio** permet de déterminer le meilleur emplacement pour votre transmetteur téléphonique.

- Si les grésillements sortant du haut-parleur du transmetteur téléphonique sont peu nombreux (identiques à ceux constatés pendant la phase de préparation), l'endroit que vous avez choisi convient.
- Si les grésillements sortant du haut-parleur sont plus nombreux, déplacez votre transmetteur téléphonique pour trouver un endroit où il y en aura moins.

Important : choisissez comme emplacement pour le transmetteur téléphonique une **surface dure et lisse** (évités moquettes murales, crépis à gros grains) afin que l'autoprotection soit bien plaquée au mur lors de la fixation du transmetteur téléphonique. Prévoyez un espace suffisant pour le passage des antennes.

■ **Essai avec la centrale** (centrale en mode normal)

- Appuyez sur la touche **ARRET** de votre télécommande ou composez la commande **ARRET** sur votre clavier. Le premier BIP, très court, généré par le transmetteur téléphonique correspond à la bonne compréhension de l'émission de la commande. Trois BIPS successifs signalent que le transmetteur téléphonique et la centrale communiquent bien.
- Si jamais vous n'entendez pas ces trois BIPS successifs, déplacez votre transmetteur téléphonique de façon à les obtenir.

■ **Essai avec le médaillon d'appel d'Urgence**

- Tirez sur le médaillon. Le transmetteur téléphonique répond par une série de BIPS sonores brefs. Vos appareils communiquent bien entre eux. Refermez le médaillon.
- Si jamais vous entendez un son continu grave, reprenez le codage personnalisé de votre médaillon d'appel d'urgence.
- Pour repérer les limites du rayon d'action de votre médaillon, renouvelez l'essai de différents endroits.

7.3 Connectez votre transmetteur téléphonique

1. Raccordement à la ligne téléphonique

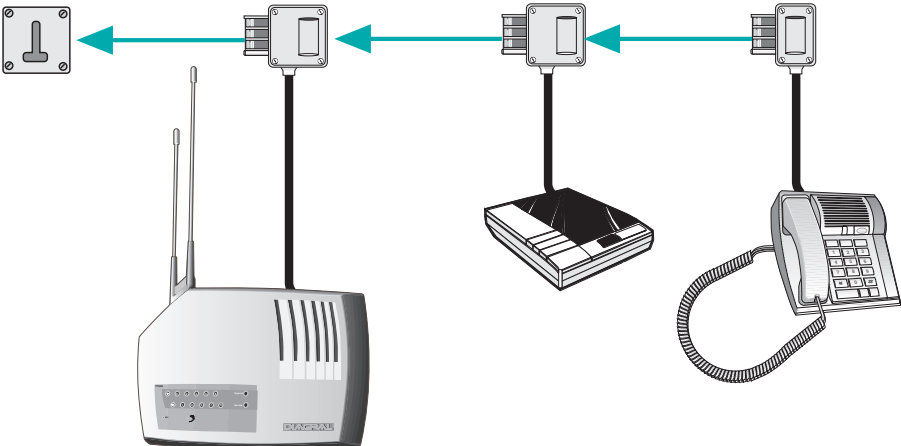
- Pour un fonctionnement correct, le transmetteur téléphonique doit être prioritaire sur l'installation téléphonique : vous devez raccorder votre transmetteur téléphonique en amont de tous vos postes.
- Ne reliez jamais électriquement à la terre le boîtier de votre transmetteur.
- Ne laissez jamais de surplus de câble dans le boîtier de votre transmetteur.
- Si nécessaire, vous pouvez allonger le câble téléphonique pour fixer votre transmetteur téléphonique à l'endroit que vous avez déterminé.

2. Vous possédez un seul poste téléphonique

Dans ce cas, vous pouvez connecter directement votre transmetteur téléphonique sur la prise murale grâce à la prise gigogne fournie. Vous pouvez ensuite brancher votre répondeur et votre téléphone en insérant leur prise dans la fiche gigogne du transmetteur téléphonique.

3. Vous possédez plusieurs postes téléphoniques

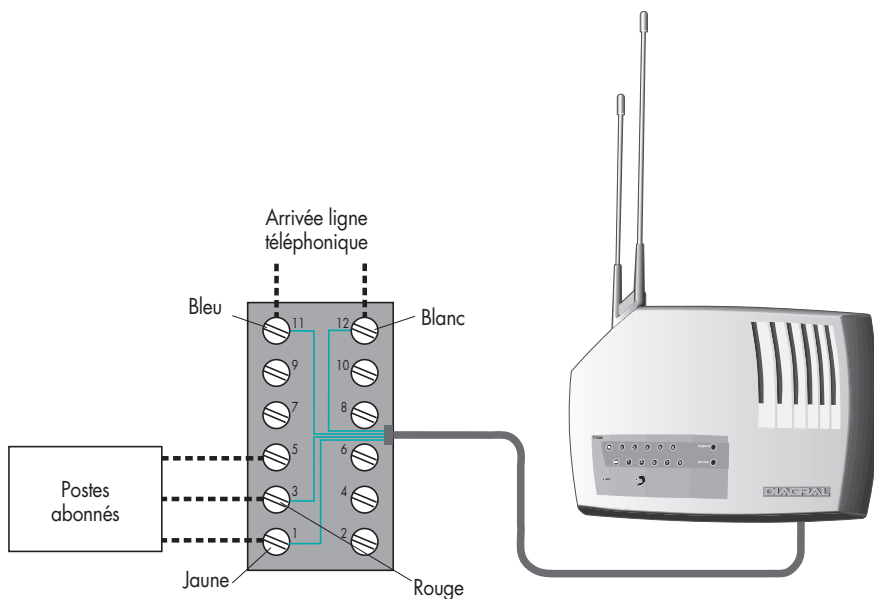
Votre transmetteur téléphonique doit impérativement être raccordé à l'arrivée de la ligne télépho-



nique au niveau de la réglette 12 plots. Ces opérations ne peuvent être réalisées que par un installateur agréé par France Telecom.

Pour cela :

- Coupez le câble au ras de la prise gigogne.
- Reconnectez les 4 fils (1 bleu, 1 blanc, 1 rouge, 1 jaune) sur la réglette 12 plots conformément au schéma ci-dessous.
- Raccordez l'arrivée du réseau téléphonique sur le câble de votre transmetteur téléphonique.
- Raccordez le départ vers les postes téléphoniques.



8

ENREGISTREZ LES NUMÉROS D'APPEL DE VOS PROCHES

Important : l'enregistrement et l'essai des numéros (numéro d'identification, numéros d'appel d'alerte à distance, numéro d'appel de "Service") doivent être réalisés lorsque le transmetteur fonctionne **en mode normal** (autoprotection enfoncée), c'est-à-dire lorsqu'il est fixé.

8.1 Fixez votre transmetteur téléphonique

1. Repérez les deux trous de fixation à percer dans le mur grâce au gabarit de perçage fourni.
2. Fixez le transmetteur téléphonique.
3. Abaissez le guide-antennes et replacez le logo cache-vis dans son logement.



Le transmetteur téléphonique passe automatiquement en fonctionnement normal (autoprotection enfoncée).

Envoyez un ordre d'arrêt avec une télécommande ou un clavier, le transmetteur téléphonique n'émet plus de BIPS, ni de grésillements.

Si vous essayez de retirer le transmetteur téléphonique du mur, le voyant d'appel en cours s'éclaire.

8.2 Enregistrez le numéro d'identification de votre transmetteur téléphonique

Le numéro d'identification de votre transmetteur téléphonique est enregistré dans la mémoire 5 de votre transmetteur téléphonique. C'est le numéro qu'entendent vos proches en cas d'appel du transmetteur téléphonique (par exemple "BIP SYSTÈME 5 ALARME").

NB : par défaut, le numéro d'identification du transmetteur est "1". Le numéro d'identification "0" est interdit.

■ Pour enregistrer ce numéro, composez la séquence ci-dessous :



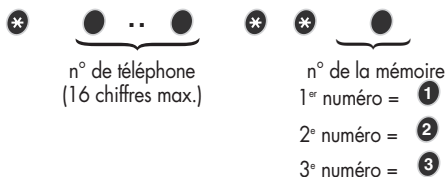
■ Le transmetteur émet un BIP long pour confirmer un enregistrement correct.

■ Le transmetteur émet trois BIPS courts pour signaler une erreur dans la procédure d'enregistrement. Notez ce numéro sur l'aide-mémoire de votre transmetteur téléphonique.

8.3 Enregistrez les numéros d'appel de vos proches

■ Vous pouvez enregistrer 1, 2 ou 3 numéros. Les numéros de téléphone doivent être obligatoirement différents.

■ Pour enregistrer ou modifier le numéro d'un de vos proches, composez la séquence ci-dessous.



A chaque appui sur une touche, le transmetteur téléphonique énonce le chiffre enregistré.

Un intervalle de 8 secondes maximum peut séparer deux appuis sur une touche au cours d'un même enregistrement. Au-delà, il faut reprendre l'enregistrement depuis le début.

Exemples :

* 04 76 45 32 02 * * 1

* 04 76 45 34 68 * * 2

* 01 44 45 41 90 * * 3

■ Le transmetteur émet un BIP long pour confirmer un enregistrement correct.

■ Le transmetteur émet trois BIPS courts pour signaler une erreur dans la procédure d'enregistrement.

Vous pouvez modifier indépendamment un numéro de téléphone enregistré en suivant la procédure indiquée ci-dessus (l'ancien numéro est écrasé).

Notez ces numéros sur l'aide-mémoire de votre transmetteur téléphonique.

VOUS POSSÉDEZ UN BIP D'ALERTE

Si vous possédez un Bip d'alerte BP110 DIAGRAL :

- enregistrez le numéro de téléphone de votre Bip d'alerte dans la mémoire 1,
- enregistrez le numéro de téléphone d'un de vos proches dans la mémoire 2 (pour qu'il puisse arrêter le cycle d'appel du transmetteur téléphonique).

8.4 Enregistrez le numéro d'appel de "Service"

Composez la séquence ci-dessous (ce numéro peut être l'un des numéros déjà en mémoire 1, 2 ou 3) :



- Le transmetteur émet un BIP long pour confirmer un enregistrement correct.
 - Le transmetteur émet trois BIPS courts pour signaler une erreur dans la procédure d'enregistrement.
- Notez ce numéro sur l'aide-mémoire de votre transmetteur téléphonique.

8.5 Vérifiez les numéros mis en mémoire

Après chaque nouvel enregistrement, vérifiez le nouveau numéro en composant la séquence ci-dessous :



Votre transmetteur téléphonique énonce le numéro enregistré dans la mémoire à vérifier.
Votre transmetteur téléphonique est prêt à fonctionner.

9

ENREGISTREZ LES NUMÉROS D'APPEL DE VOTRE CENTRE DE VEILLE

Important : l'enregistrement et le test des numéros (numéro d'identification, numéros d'appel du centre de veille, numéro d'appel de "Service") doit être réalisé lorsque le transmetteur fonctionne **en mode test** (autoprotection relâchée), c'est-à-dire avant sa fixation. Si votre transmetteur est en mode normal, reportez-vous au chapitre 13.

- Retournez le transmetteur téléphonique sur une table de façon à voir la face avant. Placez-le au bord de la table de sorte que l'autoprotection ne soit pas appuyée contre la table.
- Conservez le transmetteur téléphonique dans cette position durant tous les enregistrements.

9.1 Enregistrez le numéro d'identification de votre transmetteur téléphonique

Le numéro d'identification de votre transmetteur téléphonique est enregistré dans la mémoire 6 de votre transmetteur téléphonique.

- Ce numéro confidentiel à huit chiffres délivré par le centre de veille personnalise votre transmetteur téléphonique et permet d'identifier la provenance de l'appel. Il doit être obligatoirement enregistré avant la mémorisation des numéros d'appel du centre de veille.
- Pour enregistrer ce numéro, composez la séquence ci-dessous :

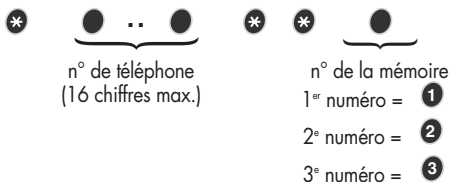


- Le transmetteur émet un BIP long pour confirmer un enregistrement correct.
- Le transmetteur émet trois BIPS courts : - si votre transmetteur n'est pas en mode test, - ou en cas d'erreur dans la procédure d'enregistrement.

9.2 Enregistrez les numéros d'appel du centre de veille

Les numéros de téléphone codés du centre de veille qui sera prévenu en cas d'alarme sont enregistrés dans les mémoires 1, 2 et 3.

- Les 3 numéros de téléphone doivent être obligatoirement différents.
- Pour enregistrer ou modifier les numéros du centre de veille, composez la séquence ci-dessous.



A chaque appui sur une touche, le transmetteur téléphonique énonce le chiffre enregistré.

Un intervalle de 8 secondes maximum peut séparer deux appuis sur une touche au cours d'un même enregistrement. Au-delà, il faut reprendre l'enregistrement depuis le début.

Exemples :

* 04 76 45 32 02 * * 1

* 04 76 45 34 68 * * 2

* 01 44 45 41 90 * * 3

Le transmetteur émet un BIP long pour confirmer un enregistrement correct.

Le transmetteur émet trois BIPS courts pour signaler une erreur dans la procédure d'enregistrement.

9.3 Enregistrez le numéro d'appel de "Service"

Composez la séquence ci-dessous (ce numéro peut être l'un des numéros déjà en mémoire 1, 2 ou 3 ou le numéro de téléphone de l'un de vos proches) :

* ● .. ● * * 4
 └──────────┘ └───┘
 n° réservé à mémoire
 l'appel de "Service" 4
 (16 chiffres max.)

■ Le transmetteur émet un BIP long pour confirmer un enregistrement correct.

■ Le transmetteur émet trois BIPS courts pour signaler une erreur dans la procédure d'enregistrement.

Notez ce numéro sur l'aide-mémoire de votre transmetteur téléphonique.

9

9.4 Vérifiez les numéros mis en mémoire

Après chaque nouvel enregistrement, vérifiez le nouveau numéro en composant la séquence ci-dessous :

* ● * * 0
 └───┘
 n° de la mémoire
 à vérifier
 (1, 2, 3, 4, 6)

Votre transmetteur téléphonique énonce le numéro enregistré dans la mémoire à vérifier.

NB : vous pouvez vérifier le numéro d'identification uniquement lorsque le transmetteur téléphonique est en mode test.

9.5 Fixez votre transmetteur téléphonique

1. Repérez les deux trous de fixation à percer dans le mur grâce au gabarit de perçage fourni.
2. Fixez le transmetteur téléphonique.
3. Abaissez le guide-antennes et replacez le logo cache-vis dans son logement.



Le transmetteur téléphonique passe automatiquement en fonctionnement normal.

Envoyez un ordre d'arrêt avec une télécommande ou un clavier, le transmetteur téléphonique n'émet plus de BIPS, ni de grésillements.

Si vous essayez de retirer le transmetteur téléphonique du mur, le voyant d'appel en cours s'éclaire. Le transmetteur téléphonique démarre son cycle d'appel (autoprotection à l'arrachement). Votre transmetteur téléphonique est prêt à fonctionner.

10

TESTEZ VOTRE TRANSMETTEUR TÉLÉPHONIQUE

10.1 Déclenchez un appel test

Appel test d'un numéro enregistré dans les mémoires 1, 2 ou 3.

L'appel test permet de vérifier que votre transmetteur téléphonique est bien relié à vos correspondants. Nous vous conseillons d'effectuer systématiquement un appel test après tout enregistrement d'un nouveau numéro.

NB : prévenez tout d'abord le correspondant (proche ou centre de veille) chez qui vous allez effectuer un appel test. Expliquez à vos proches comment arrêter le cycle d'appel du transmetteur téléphonique (reportez-vous aux fiches consignes).

Pour déclencher un appel test, composez la séquence ci-dessous :



n° de la mémoire
à vérifier
(1 à 3)

■ Le transmetteur énonce le contenu de la mémoire puis émet un BIP long.

■ **Pendant le BIP long, appuyez pendant 3 secondes sur la touche "Urgence" du transmetteur téléphonique.**

■ La communication téléphonique s'effectue de la façon suivante :

- le voyant d'appel en cours de votre transmetteur s'éclaire,
- le transmetteur téléphonique compose automatiquement le numéro de téléphone de votre correspondant en mémoire et retransmet l'acheminement de l'appel. Il envoie à votre correspondant un message d'appel test (en synthèse vocale pour vos proches, digital pour un centre de veille),
- à la fin du message, le voyant d'appel en cours s'éteint.

Vérifiez que votre correspondant a bien reçu l'appel en écoutant la communication à l'aide du haut-parleur du transmetteur.

NB : la séquence ci-dessus appliquée à la mémoire 0 permet de faire énoncer le numéro d'identification du transmetteur téléphonique relié à un centre de veille (transmetteur téléphonique en mode test).

10.2 Faites un essai réel de votre transmetteur téléphonique

SYSTEME AVEC CENTRALE

Vous allez maintenant simuler une intrusion dans votre habitation. Cet essai réel va déclencher les moyens d'alerte (sirènes d'alarme, sirène intégrée de la centrale, transmetteur téléphonique), aussi nous vous conseillons de :

- prévenir vos voisins,
- **prévenir vos correspondants**, en demandant à l'un d'entre eux d'arrêter le cycle d'appel du transmetteur téléphonique, **ou le centre de veille.**

1. Prenez votre télécommande et sortez de votre habitation. Si vous n'avez qu'un clavier, placez-vous à proximité du clavier **hors de portée d'un détecteur de mouvement.**

2. Mettez la protection intrusion en Marche Totale à l'aide de votre télécommande ou de votre clavier.

La centrale émet immédiatement une première série de messages sonores : "Lou, Lou, Lou..."

3. Au bout de 1 minute 30 secondes, la centrale émet une deuxième série de messages sonores de type "Lou, Lou, Lou..." .

Cette durée (temporisation de sortie) vous permet de sortir de chez vous après avoir mis en marche la protection intrusion sans faire déclencher les moyens d'alerte.

Votre habitation est alors sous surveillance.

Ouvrez une issue protégée ou passez devant un détecteur de mouvement.

4. Les moyens d'alerte (sirènes, transmetteur téléphonique...) se déclenchent :

■ immédiatement si le détecteur sollicité est à déclenchement immédiat (zones 1 ou 3),

■ immédiatement ou avec un retard de 20 secondes selon le paramétrage de la centrale si le détecteur sollicité est affecté à la zone 2 ou à la zone 4.

Laissez sonner les sirènes, l'envoi d'un ordre d'Arrêt aurait pour effet d'arrêter le cycle d'appel de votre transmetteur téléphonique (sauf s'il alerte un centre de veille).

5. Le cycle d'appel du transmetteur prendra fin lorsqu'un de vos proches ou le centre de veille l'aura arrêté, ou lorsque vous aurez envoyé un ordre d'arrêt avec votre télécommande ou votre clavier.

Après envoi d'un ordre d'Arrêt, la centrale vous signale alors qu'il y a eu une intrusion (cf Guide d'utilisation de votre système d'alarme). Appelez votre correspondant enregistré en mémoire 1 pour vous assurer de la bonne réception de l'appel. Si votre transmetteur téléphonique alerte vos proches, vérifiez que l'un d'entre eux a bien arrêté le cycle d'appel du transmetteur téléphonique en raccrochant pendant la succession de BIPS (reportez-vous aux fiches consignes).

Votre transmetteur téléphonique est posé et en parfait état de fonctionnement.

Remplissez et remettez les fiches consignes à vos proches.

Remplissez l'aide-mémoire.

Nous vous conseillons désormais d'utiliser votre système d'alarme aussi fréquemment que possible et de faire régulièrement un essai réel de déclenchement.

SYSTEME SANS CENTRALE (protection des personnes)

Vous allez déclencher un appel d'urgence avec un médaillon d'appel d'Urgence ou une télécommande. Cet essai réel va déclencher le transmetteur téléphonique, aussi nous vous conseillons de **prévenir vos correspondants**, en demandant à l'un d'entre eux d'arrêter le cycle d'appel du transmetteur, **ou le centre de veille.**

■ Appuyez sur la touche Urgence d'une télécommande ou tirez sur le médaillon.

NB : n'oubliez pas de refermer le médaillon après l'avoir sollicité.

■ Le transmetteur téléphonique se déclenche, émet régulièrement des BIPS indiquant que l'appel est en cours, et son cycle d'appel prendra fin lorsqu'un correspondant l'aura arrêté.

Votre transmetteur téléphonique est posé et en parfait état de fonctionnement.

Remplissez et remettez les fiches consignes à vos proches.

Remplissez l'aide-mémoire.

APPEL D'URGENCE ET APPEL DE "SERVICE"

11.1 Si vous souhaitez déclencher un appel d'Urgence

Rappel : l'appel d'Urgence réalisé directement à partir du transmetteur téléphonique ne déclenche pas les sirènes et n'est pas mémorisé par la centrale. Il peut être activé 24 h/24 quelque soit l'état de votre système d'alarme (Marche ou Arrêt).

- appuyez pendant 3 secondes sur la touche "Urgence" de votre transmetteur téléphonique jusqu'à ce que le voyant d'appel en cours s'éclaire. Le cycle d'appel (appel des numéros enregistrés en mémoire 1, 2 et 3) commence. Le transmetteur téléphonique émet des BIPS sonores indiquant qu'un appel est en cours,

- vos correspondants vont recevoir le message en synthèse vocale "BIP SYSTÈME N°_ALERTE" et pourront écouter ce qui se passe chez vous pendant 40 secondes (selon paramétrage),

- vous pouvez arrêter à tout instant le cycle d'appel en envoyant un ordre d'Arrêt à l'aide de votre télécommande ou de votre clavier.



11.2 Si vous souhaitez réaliser un appel de "Service"

Rappel : l'appel de Service permet de composer un numéro automatiquement en cas de détresse ou de défaillance (ex. : docteur, voisin ou proche). Il ne déclenche pas les sirènes et n'est pas mémorisé par la centrale. Il peut être activé 24 h/24 quelque soit l'état de votre système d'alarme (Marche ou Arrêt).

- décrochez le combiné de votre téléphone connecté à la même prise que le transmetteur téléphonique,

- appuyez pendant 3 secondes sur la touche "Service" de votre transmetteur téléphonique jusqu'à ce que le voyant d'appel en cours s'éclaire. Le transmetteur téléphonique compose automatiquement le numéro enregistré en mémoire 4,

- le voyant d'appel en cours de votre transmetteur téléphonique s'éteint et votre correspondant est en ligne avec vous.



CHANGEZ LES PILES DE VOTRE TRANSMETTEUR TÉLÉPHONIQUE

Votre transmetteur téléphonique, ainsi que tous vos appareils DIAGRAL, ont une durée moyenne d'autonomie de deux ans avec les piles fournies et dans des conditions d'utilisation normale.

Le transmetteur téléphonique contrôle automatiquement l'état de ses piles et celles de la centrale. Il signale qu'il faut les changer environ un mois avant leur usure complète.

Avant de nous retourner un appareil présumé défectueux, vérifiez bien que ses piles ne sont pas simplement hors d'usage.

Le transmetteur téléphonique est alimenté obligatoirement par des piles alcalines. Le transmetteur téléphonique DIAGRAL n'est pas garanti en cas d'utilisation de piles zinc-charbon ou d'alimentation externe.

SIGNALISATION DE PILES USAGÉES

	Le transmetteur téléphonique alerte vos proches	Le transmetteur téléphonique alerte un centre de veille
Signalisation locale	<ul style="list-style-type: none"> ● BIP sonore toutes les 15 minutes ● Message vocal "DÉFAUT TENSION" à réception d'un ordre de Marche 	<ul style="list-style-type: none"> ● BIP sonore toutes les 15 minutes ● Message vocal "DÉFAUT TENSION" à réception d'un ordre de Marche
Signalisation à distance : le transmetteur délivre un message aux correspondants	<ul style="list-style-type: none"> ● Message "SYSTÈME N° DÉFAUT TENSION" <p>NB : ce message est aussi transmis en cas de piles usagées de la centrale*</p>	<ul style="list-style-type: none"> ● Message digital envoyé au centre de veille <p>NB : en cas de piles usagées de la centrale, transmission au centre de veille d'un message spécifique*</p>

* En cas d'association d'un transmetteur téléphonique TT300F avec une centrale CA400 ou CM600, il y a risque de non-transmission du défaut tension de la centrale.

CHANGEZ LES PILES DE VOTRE TRANSMETTEUR TÉLÉPHONIQUE

Changez les quatre piles en suivant les opérations suivantes pour ne pas déclencher les moyens d'alerte.

Attention : déconnectez la ligne téléphonique avant d'ouvrir la trappe à piles (la tension du réseau téléphonique peut être dangereuse).

1. Mettez en mode test votre transmetteur téléphonique :

Munissez-vous d'une télécommande, si vous n'en n'avez pas demandez à l'un de vos proches qu'il se poste près du clavier. Placez vous à hauteur du transmetteur téléphonique, relevez le guide-antennes et otez le logo cache-vis à l'aide d'un tournevis plat. Dévissez les 2 vis de fixation et maintenez le transmetteur téléphonique plaqué contre le mur.

2. Appuyez sur la touche ARRET de votre télécommande ou demandez à l'un de vos proches qu'il compose la commande ARRET sur votre clavier. Une fois l'ordre d'arrêt envoyé, éloignez le transmetteur téléphonique du mur dans les 3 secondes.

Si le transmetteur téléphonique se déclenche, appuyez **sans forcer** pendant quatre secondes sur la touche ARRET de votre télécommande ou demandez à votre proche de composer la commande ARRET sur le clavier. Le transmetteur téléphonique ainsi décroché passe en mode test après l'arrêt.

3. Le transmetteur téléphonique décroché est en mode test, ne vous étonnez pas si vous entendez des grésillements et des BIPS.

4. Ouvrez la trappe d'accès aux piles avec le tournevis. **Enlevez une pile et remplacez-la tout de suite par une pile neuve.** Répétez l'opération pour les 3 piles suivantes en laissant toujours au moins une pile branchée.

Si votre transmetteur téléphonique appelle un centre de veille, vérifiez les numéros en mémoire en composant :



n° de la mémoire
à vérifier
(1, 2, 3, 4, 6)

S'ils sont effacés réenregistrez les numéros d'appel et d'identification.

5. Refermez la trappe à piles.

6. Fixez le transmetteur téléphonique. Le transmetteur téléphonique passe du mode test au fonctionnement normal.

Si votre transmetteur téléphonique appelle des proches, vérifiez les numéros en mémoire en composant :



n° de la mémoire
à vérifier
(1 à 5)

S'ils sont effacés, réenregistrez les numéros d'appel et d'identification.

7. Reconnectez le transmetteur à la ligne téléphonique.

Effectuez un appel test (cf chapitre 10.1).

Attention : cet appareil comporte une interface de type "Accès analogique au réseau public (RTC)". La nature du circuit est classé TRT (tension de réseau de Télécommunication) au sens de la norme EN 41 003.

13

QUE FAIRE SI?

Vous voulez modifier votre code radio personnalisé ?

1. Prenez le gabarit de codage qui vous a servi à reproduire le code radio personnalisé sur l'ensemble des appareils de votre système d'alarme.
2. Percez un trou supplémentaire selon votre choix dans le gabarit en suivant les opérations décrites dans ce guide au chapitre 6. Vous obtenez ainsi un nouveau code radio personnalisé.
3. Démontez votre transmetteur téléphonique et les autres appareils du système DIAGRAL.
4. Reportez le nouveau code sur tous vos appareils en suivant les opérations décrites dans ce guide au chapitre 6.
5. Reprogrammez vos télécommandes et votre clavier.
6. Remplacez vos appareils DIAGRAL.
7. Vérifiez le bon fonctionnement de votre système d'alarme.

Vous voulez mettre votre transmetteur téléphonique en mode test pour le déplacer ?

1. Déconnectez le transmetteur de la ligne téléphonique (Attention : la tension du réseau téléphonique peut être dangereuse).
2. Mettez en mode test votre transmetteur téléphonique : munissez-vous d'une télécommande, si vous n'en n'avez pas demandez à l'un de vos proches qu'il se poste près du clavier. Placez vous à hauteur du transmetteur téléphonique, relevez le guide-antennes et otez le logo cache-vis à l'aide d'un tournevis plat. Dévissez les 2 vis de fixation et maintenez le transmetteur téléphonique plaqué au mur.
3. Appuyez sur la touche ARRET de votre télécommande ou demandez à l'un de vos proches qu'il compose la commande ARRET sur le clavier. Une fois l'ordre d'arrêt envoyé, éloignez le transmetteur téléphonique du mur dans les 3 secondes. Le transmetteur téléphonique énonce le message vocal "BIP TEST SYSTÈME".

Si le transmetteur téléphonique se déclenche, appuyez **sans forcer** pendant quatre secondes sur la touche ARRET de votre télécommande ou demandez à votre proche de composer la commande ARRET sur le clavier. Le transmetteur téléphonique ainsi décroché passe en mode test après l'arrêt.

4. Le transmetteur téléphonique décroché est en mode test, ne vous étonnez pas si vous entendez des grésillements et des BIPS.
 5. Après avoir choisi son nouvel emplacement (à plus de 5 m de la centrale, d'une sirène ou d'un récepteur de commande), fixez le transmetteur téléphonique. Le transmetteur téléphonique passe alors du mode test au fonctionnement normal.
 6. Reconnectez le transmetteur à la ligne téléphonique.
 7. Vérifiez les numéros mémorisés :
 - si les numéros sont ceux de vos proches, faites les énoncer (cf chapitre 8.5),
 - si les numéros sont ceux d'un centre de veille, effectuez un appel test (cf chapitre 10.1).
- Votre transmetteur téléphonique est de nouveau prêt à fonctionner.

DEMANDE D'EXTENSION GRATUITE DE GARANTIE

(Volet à retourner à DIAGRAL)

Nous vous conseillons de remplir dès maintenant le questionnaire de la demande d'extension gratuite de garantie du système. Vous noterez les références et collerez les vignettes de garantie de chaque produit lors de leur pose.

Si vous venez d'acheter plusieurs appareils (même de références différentes), ne renvoyez que cette demande d'extension gratuite de garantie pour l'ensemble des produits.

Vignette de garantie

TT300F

--

Autres produits

réf.

--

--

réf.

--

--

réf.

--

--

réf.

--

--

réf.

--

--

réf.

--

--

réf.

--

--

réf.

--

--

réf.

--

--

réf.

--

--

Cachet du magasin
(ou joindre le double de la facture)

Certificat reçu le :

--

Matériel acheté le :/...../.....

DEMANDE D'EXTENSION GRATUITE DE GARANTIE

(Volet à retourner à DIAGRAL)

DIAGRAL s'engage à conserver confidentiellement ces informations.

Le système est posé à :

- Paris
Région parisienne
Ville +100 000 habitants
Ville +10 000 habitants
Commune rurale
Autres (précisez)

Type de local protégé :

- Particuliers :
Maison individuelle
Appartement
Résidence secondaire
Autres (précisez)
Professionnel

Êtes-vous propriétaire ?

- Oui Non

Profession actuelle ou dernière activité exercée par le chef de famille (ou la vôtre si vous vivez seul) :

- Agriculteur
Commerçant, artisan
Profession libérale
Fonctionnaire
Cadre supérieur
Cadre
Employé
Ouvrier
Autres (précisez)

Êtes-vous retraité ?

- Oui Non

Âge :

- Moins de 30 ans
30 à 39 ans
40 à 49 ans
50 à 59 ans
60 ans et plus

Votre conjoint a-t-il aussi une activité professionnelle ?

- Oui Non

Composition du foyer :

- 1 personne
2 personnes
3 personnes
4 personnes et plus

En commençant par le plus important, notez de 1 à 3 les raisons qui ont motivé votre achat :

- Rapport qualité/prix
Réputation de la marque
Esthétique des produits
Facilité d'emploi
Rapidité de la pose
Autonomie de fonctionnement
Système sans fil
Autres (précisez)

Ceci est-il votre premier achat d'un système de sécurité électronique ?

- Oui Non

Quel a été votre premier contact avec DIAGRAL ?

- Publicité
Conseil du magasin
Conseil d'amis

Pensez-vous compléter votre système ? Avec quels produits ?

Quelles nouvelles fonctions souhaitez-vous que DIAGRAL développe ?

Avez-vous facilement posé votre système de sécurité ?

- Oui Non

Le guide de pose et d'utilisation est-il clair ?

- Oui Non

Améliorations à apporter ?

Nom Prénom

Tél. Adresse

Ville Code postal





Transmissions radio ultra-fiables

La sécurité nécessite les moyens les plus performants et les plus fiables. Aussi, pour assurer l'efficacité et la pérennité de ses systèmes, DIAGRAL emploie les transmissions radio ultra-fiables **TwinPass**®.

Cette nouvelle technologie est fondée sur le codage puis la double transmission simultanée des informations par radio. Les deux fréquences choisies sont très éloignées (VHF et UHF) et ont des modes de propagation complémentaires.

TwinPass® offre ainsi 2 avantages déterminants pour un système d'alarme :

- **ULTRA-FIABLE**, **TwinPass**® se joue des obstacles et d'éventuelles perturbations radio. En cas de perturbation d'une fréquence, l'autre passe toujours.
- **AUTOPROTÉGÉ**, **TwinPass**® détecte de façon sûre et rapide toute tentative de fraude.

Avec **TwinPass**®, les systèmes d'alarme DIAGRAL sont ultra-fiables.



DIAGRAL - F-38926 CROLLES CEDEX