

Notice d'installation – Mise à jour d'un système existant avec la centrale **DIAG99AGX**

DIAG90AGFK, DIAG91AGFK, DIAG91AGFK avec box e-One DIAG56AAX



1. Vous disposez d'un système d'alarme avec la **centrale DIAG90AGFK**
(pages 1 – 6)
2. Vous disposez de la **centrale DIAG91AGFK** sans l'application e-One
(pages 7 – 11)
3. Vous disposez de la **centrale DIAG91AGFK avec la box DIAG56AAX** et
l'application e-One
(pages 12 – 16)

Cette notice a pour objectif d'accompagner les utilisateurs **disposant déjà d'un système d'alarme DiagrAl** dans la mise à jour de leur installation existante par le **remplacement de la centrale par la nouvelle centrale DIAG99AGX**, tout en **conservant les périphériques compatibles**.

1. Vous disposez d'un système d'alarme avec la centrale DIAG90AGFK



Centrale DIAG90AGFK

Vous disposez actuellement d'un système d'alarme équipé d'une **centrale DIAG90AGFK**.
Vous venez d'acquérir une **centrale DIAG99AGX** et souhaitez **conserver vos équipements existants**, à savoir :

- vos détecteurs,
- vos émetteurs,
- vos dispositifs de commande,
- vos récepteurs,
- vos sirènes extérieures.

Cette notice vous guide dans la mise à jour de votre installation.

Étapes d'installation :

- a. Identifier les produits existants (optionnel)**
- b. Effacer les produits de la centrale DIAG90AGFK**
- c. Installer la centrale DIAG99AGX avec les nouvelles application Diagrál Setup et Diagrál Secure**
- d. Apprendre les produits existants à la nouvelle centrale DIAG99AGX**

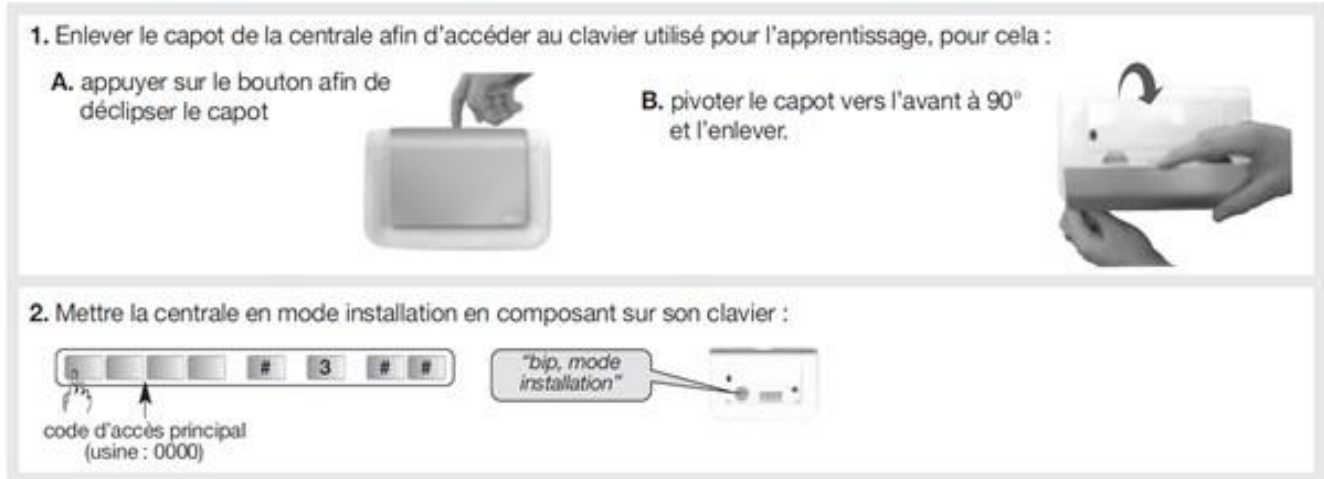
La centrale DIAG99AGX n'est pas compatible avec les produits suivants :

- *DIAG28AVX*
- *DIAG53AAX*
- *DIAG54AAX*
- *DIAG41BCF*
- *DIAG52AAX*
- *DIAG60ARX*
- *DIAG62ARX*
- *DIAG63ARX*
- *DIAG44ACX*
- *DIAG66AVX*
- *DIAG67AVX*
- *DIAG68AVX*

Etapes d'installation :

a. Identifier les produits existants

Mettre le système en mode installation



Identifier les produits de votre installation, en composant sur le clavier de la centrale # 11 ##

La centrale énonce vocalement les produits mémorisés. Noter dans le tableau ci-dessous ce que vient de réciter la centrale, ceci permettant de reproduire votre configuration actuelle sur votre nouvelle centrale DIAG99AGFK.

Presser le bouton Test (>2s) de chaque détecteur afin d'obtenir leur désignation.
Presser le bouton OFF (>2s) de chaque commande afin d'obtenir leur désignation.

Type de produit		N° du produit	Désignation	N° Groupe	Type de déclenchement
Valable uniquement pour les détecteurs					
<i>Exemples</i>	Détecteur	1	Cuisine	1	Immédiat

Etapes d'installation :

b. Effacer les produits de la centrale DIAG90AGFK


Si votre système d'alarme est doté d'une sirène extérieure DIAG50AAX, la décrocher. Puis la supprimer en composant sur le clavier de la centrale :


*194*4*1**

Effacement des autres produits :

3.7 Effacement général des produits appris MODE
INSTALLATION

Pour effacer l'intégralité des produits appris, composer :



 Reporter les choix effectués sur le récapitulatif des paramètres à la fin de la notice.

Débrancher les piles votre centrale DIAG90AGF : la centrale ne fait plus partie de l'installation et peut être rangée.

Réinitialisez vos détecteurs à prise d'images

Pour les détecteurs à prise d'images suivez les instructions suivantes :

DIAG29AVX :

1. Retirez le détecteur de son support, puis ouvrez-le.
2. Enlevez les piles.
3. Remettez les piles en maintenant appuyé le bouton test situé à l'avant du produit.
4. Maintenez le bouton enfoncé pendant 10 secondes (aucune LED ne s'allume à cette étape), puis relâchez-le.
5. La LED rouge s'allume quelques secondes puis s'éteint : le produit est correctement réinitialisé.

Etapes d'installation :

C. Installer la centrale DIAG99AGX les nouvelles application Diagral Setup et Diagral Secure

Installation avec l'application Diagral Setup :

Prendre la nouvelle centrale DIAG99AGX, l'alimenter et téléchargez l'application Diagral Setup depuis l'App Store ou le Play Store (iOS ou Android), puis laissez-vous guider par les instructions à l'écran.

1. Si vous avez de nouveaux produits avec la centrale DIAG99AGX :

Créez votre compte, puis scannez les flashcodes de la centrale et du transmetteur.

Pour rappel, les codes « Installateur » et « Maître » doivent être composés de 6 chiffres et être différents.

Ajoutez ensuite vos nouveaux produits en suivant les étapes de l'application et en scannant le QR code de chaque produit.

2. Si vous n'avez pas de nouveaux produits, vous devez paramétrer manuellement vos périphériques existants :

Créez votre compte, puis scannez les flashcodes de la centrale et du transmetteur.

Pour rappel, les codes « Installateur » et « Maître » doivent être composés de 6 chiffres et être différents.

Cliquez ensuite sur « J'ai scanné tous les produits », puis poursuivez les étapes indiquées dans l'application jusqu'à la finalisation de l'installation.

Finalisation :

À la fin de l'installation dans Diagral Setup, cliquez sur « OUI » pour passer en mode utilisation et être redirigé vers l'application Diagral Secure.

Paramétrez ensuite manuellement les produits de votre ancienne installation (voir étape suivante). Ils apparaîtront automatiquement dans l'application Diagral Setup.

Pour les téléphones Android, les détecteurs appris manuellement apparaîtront à l'étape suivante, directement dans l'application Diagral Secure.

d. Apprendre les produits existants à la nouvelle centrale DIAG99AGX

Une fois l'installation de la centrale et du transmetteur effectué sur l'application Diagrál Setup, suivez la notice de chaque produit pour l'apprentissage manuel à la centrale.

Vous pouvez retrouver les notices téléchargeable sur le site www.digrál.fr

Exemple pour la sirène extérieure DIAG50AAX :

3. Apprentissage

L'apprentissage permet d'établir la reconnaissance de la sirène par la centrale.

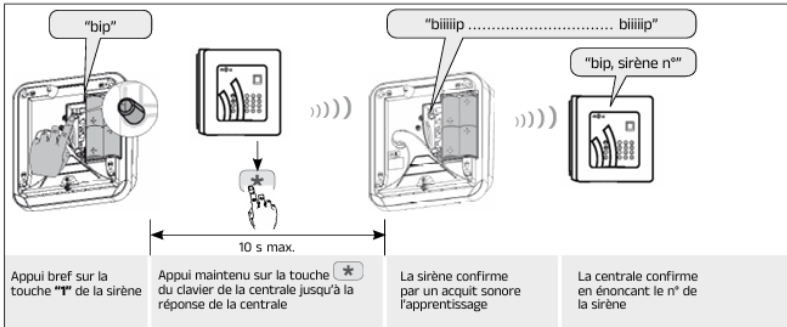
1 Mettre la centrale en mode installation en composant sur son clavier :



2 Séquence d'apprentissage de la sirène.

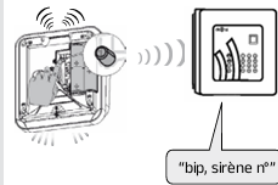


- Le n° de la sirène est attribué par la centrale lors de l'apprentissage.
- La centrale et la sirène signalent une erreur de manipulation par 3 bips courts ; dans ce cas, reprendre la séquence d'apprentissage à son début.



3 Vérifier l'apprentissage

Appuyer (> 5 s) sur la touche "1", la sirène émet un bip, son flash clignote 3 s, la centrale énonce vocalement : "bip, sirène n°".



2. Vous disposez d'un système d'alarme avec la centrale DIAG91AGFK sans l'application e-One



Centrale DIAG91AGFK

Vous disposez actuellement d'un système d'alarme équipé d'une **centrale DIAG91AGFK**.
Vous venez d'acquérir une **centrale DIAG99AGX** et souhaitez **conserver vos équipements existants**, à savoir :

- vos détecteurs,
- vos émetteurs,
- vos dispositifs de commande,
- vos récepteurs,
- vos sirènes extérieures.

Cette notice vous guide dans la mise à jour de votre installation.

Étapes d'installation :

- a. Identifier les produits existants (optionnel)**
- b. Effacer les produits de la centrale DIAG90AGFK**
- c. Installer la centrale DIAG99AGX avec les nouvelles application DiagrAl Setup et DiagrAl Secure**
- d. Apprendre les produits existants à la nouvelle centrale DIAG99AGX**

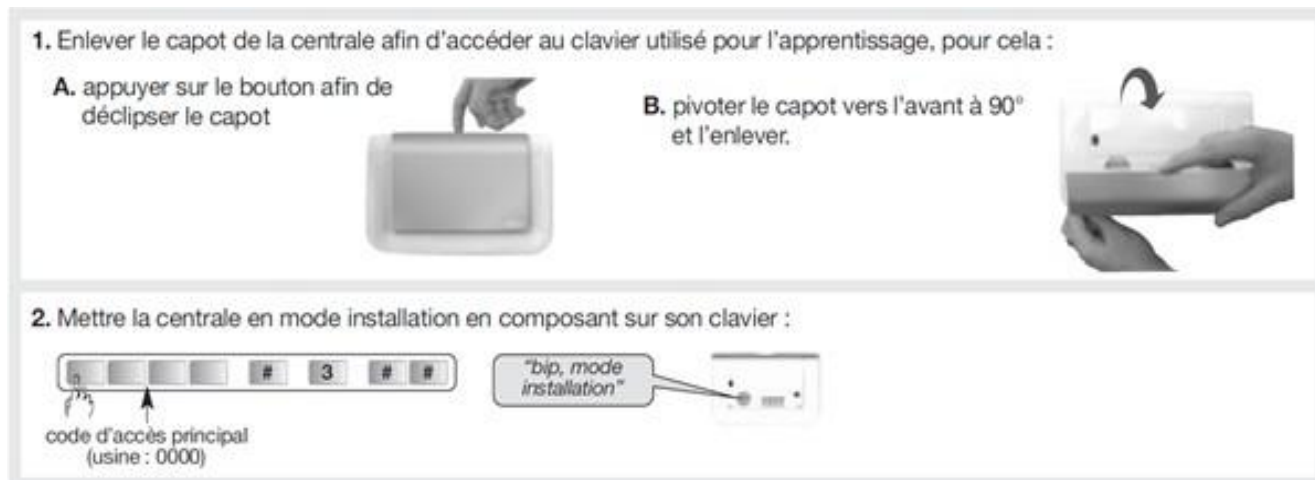
La centrale DIAG99AGX n'est pas compatible avec les produits suivants :

- *DIAG28AVX*
- *DIAG53AAX*
- *DIAG54AAX*
- *DIAG41BCF*
- *DIAG52AAX*
- *DIAG60ARX*
- *DIAG62ARX*
- *DIAG63ARX*
- *DIAG44ACX*
- *DIAG66AVX*
- *DIAG67AVX*
- *DIAG68AVX*

Etapes d'installation :

a. Identifier les produits existants

Mettre le système en mode installation



Identifier les produits de votre installation, en composant sur le clavier de la centrale # 11 ##

La centrale énonce vocalement les produits mémorisés. Noter dans le tableau ci-dessous ce que vient de réciter la centrale, ceci permettant de reproduire votre configuration actuelle sur votre nouvelle centrale DIAG99AGFK.

Presser le bouton Test (>2s) de chaque détecteur afin d'obtenir leur désignation.
Presser le bouton OFF (>2s) de chaque commande afin d'obtenir leur désignation.

Type de produit		N° du produit	Désignation	N° Groupe	Type de déclenchement
Valable uniquement pour les détecteurs					
<i>Exemples</i>	Détecteur	1	Cuisine	1	Immédiat

Etapes d'installation :

b. Effacer les produits de la centrale DIAG90AGFK


Si votre système d'alarme est doté d'une sirène extérieure DIAG50AAX, la décrocher. Puis la supprimer en composant sur le clavier de la centrale :


*194*4*1**

Effacement des autres produits :

3.7 Effacement général des produits appris MODE
INSTALLATION

Pour effacer l'intégralité des produits appris, composer :



 Reporter les choix effectués sur le récapitulatif des paramètres à la fin de la notice.

Débrancher les piles votre centrale DIAG91AGF : la centrale ne fait plus partie de l'installation et peut être rangée.

Réinitialisez vos détecteurs à prise d'images

Pour les détecteurs à prise d'images suivez les instructions suivantes :

DIAG29AVX :

1. Retirez le détecteur de son support, puis ouvrez-le.
2. Enlevez les piles.
3. Remettez les piles en maintenant appuyé le bouton test situé à l'avant du produit.
4. Maintenez le bouton enfoncé pendant 10 secondes (aucune LED ne s'allume à cette étape), puis relâchez-le.
5. La LED rouge s'allume quelques secondes puis s'éteint : le produit est correctement réinitialisé.

Etapes d'installation :

C. Installer la centrale DIAG99AGX les nouvelles application Diagral Setup et Diagral Secure

Installation avec l'application Diagral Setup :

Prendre la nouvelle centrale DIAG99AGX, l'alimenter et téléchargez l'application Diagral Setup depuis l'App Store ou le Play Store (iOS ou Android), puis laissez-vous guider par les instructions à l'écran.

1. Si vous avez de nouveaux produits avec la centrale DIAG99AGX :

Créez votre compte, puis scannez les flashcodes de la centrale et du transmetteur.

Pour rappel, les codes « Installateur » et « Maître » doivent être composés de 6 chiffres et être différents.

Ajoutez ensuite vos nouveaux produits en suivant les étapes de l'application et en scannant le QR code de chaque produit.

2. Si vous n'avez pas de nouveaux produits, vous devez paramétrer manuellement vos périphériques existants :

Créez votre compte, puis scannez les flashcodes de la centrale et du transmetteur.

Pour rappel, les codes « Installateur » et « Maître » doivent être composés de 6 chiffres et être différents.

Cliquez ensuite sur « J'ai scanné tous les produits », puis poursuivez les étapes indiquées dans l'application jusqu'à la finalisation de l'installation.

Finalisation :

À la fin de l'installation dans Diagral Setup, cliquez sur « OUI » pour passer en mode utilisation et être redirigé vers l'application Diagral Secure.

Paramétrez ensuite manuellement les produits de votre ancienne installation (voir étape suivante). Ils apparaîtront automatiquement dans l'application Diagral Setup.

Pour les téléphones Android, les détecteurs appris manuellement apparaîtront à l'étape suivante, directement dans l'application Diagral Secure.

d. Apprendre les produits existants à la nouvelle centrale DIAG99AGX

Une fois l'installation de la centrale et du transmetteur effectué sur l'application Diagrall Setup, suivez la notice de chaque produit pour l'apprentissage manuel à la centrale.

Vous pouvez retrouver les notices téléchargeable sur le site www.diagral.fr

Exemple pour la sirène extérieure DIAG50AAX :

3. Apprentissage

L'apprentissage permet d'établir la reconnaissance de la sirène par la centrale.

1 Mettre la centrale en mode installation en composant sur son clavier :

code utilisateur # 2 # # puis code installateur # 3 # #

"bip, mode installation"

2 Séquence d'apprentissage de la sirène.

- Le n° de la sirène est attribué par la centrale lors de l'apprentissage.
- La centrale et la sirène signalent une erreur de manipulation par 3 bips courts ; dans ce cas, reprendre la séquence d'apprentissage à son début.

"bip"

"biiiiip biiiiip"

"bip, sirène n°"

10 s max.

Appui bref sur la touche "*" de la sirène

Appui maintenu sur la touche * du clavier de la centrale jusqu'à la réponse de la centrale

La sirène confirme par un acquit sonore l'apprentissage

La centrale confirme en énonçant le n° de la sirène

3 Vérifier l'apprentissage

Appuyer (> 5 s) sur la touche "1", la sirène émet un bip, son flash clignote 3 s, la centrale énonce vocalement : "bip, sirène n°".

"bip, sirène n°"

3. Vous disposez d'un système d'alarme avec la centrale DIAG91AGFK avec la box DIAG56AAX et l'application e-One



Centrale DIAG91AGFK



Box e-One DIAG56AAX

Vous disposez actuellement d'un système d'alarme équipé d'une **centrale DIAG91AGFK** avec la **box DIAG56AAX** et l'**application e-One**.

Vous venez d'acquérir une **centrale DIAG99AGX** et souhaitez **conserver vos équipements existants**, à savoir :

- vos détecteurs,
- vos émetteurs,
- vos dispositifs de commande,
- vos récepteurs,
- vos sirènes extérieures.

Cette notice vous guide dans la mise à jour de votre installation.

Étapes d'installation :

- a. Identifier les produits existants (optionnel)**
- b. Supprimer l'ancien système depuis l'application e-One et effacer les produits de la centrale**
- c. Installer la centrale DIAG99AGX via les nouvelles application DiagrAl Setup et DiagrAl Secure**

La centrale DIAG99AGX n'est pas compatible avec les produits suivants :

- *DIAG65AVX*
- *DIAG66AVX*
- *DIAG67AVX*
- *DIAG68AVX*
- *DIAG69AVX*
- *DIAG56AAX*
- *DIAG52AAX*
- *DIAG54AAX*
- *DIAG55AAX*

Etapes d'installation :

b. Supprimer votre système depuis l'application e-One et effacer les produits de la centrale

Supprimer votre système de l'application e-One

Une fois les produits de votre installation identifiés et consignés, procédez à la suppression de votre système depuis l'application e-One.

Pour cela :

Retournez sur la page de connexion « Bienvenue sur votre application e-One ».

Faites glisser votre système enregistré vers la gauche.

Appuyez sur le bouton « Supprimer » pour confirmer la suppression.



Cette étape est indispensable avant la mise en service de votre nouvelle centrale. Une fois la suppression effectuée, le système n'apparaît plus dans l'application.

Réinitialiser la centrale pour effacer les produits

Afin de dissocier les produits de l'ancienne centrale, il est nécessaire de procéder à une réinitialisation de la centrale.

Étapes à suivre :

Mettre la centrale en mode installation :

Composez le code d'accès, puis la commande suivante : # 3 # #

Effectuer la réinitialisation de la centrale :

Saisissez ensuite la commande de reset : * 198 * * *

Une fois cette opération terminée, l'ensemble des appareils est effacé de l'ancienne centrale et peut être reconnecté à la nouvelle centrale.

Etapes d'installation :

Réinitialisez vos caméras et détecteurs à prise d'images

Si vous possédez des caméras **DIAG22VCF**, **DIAG23VCF**, **DIAG24VCF**, **DIAG25VCF** ou détecteurs à prise d'images **DIAG29AVX** ou **DIAG30BPX** vous devez réinitialiser vos produits.

Pour les caméras :

Consultez les notices disponibles via le lien suivant : [Les notices de mes caméras](#) ou allez sur diagral.fr : Assistance – Notices et tutoriels - caméras

Pour les détecteurs à prise d'images, suivez les instructions suivantes :

DIAG29AVX :

1. Retirez le détecteur de son support, puis ouvrez-le.
2. Enlevez les piles.
3. Remettez les piles en maintenant appuyé le bouton test situé à l'avant du produit.
4. Maintenez le bouton enfoncé pendant 10 secondes (aucune LED ne s'allume à cette étape), puis relâchez-le.
5. La LED rouge s'allume quelques secondes puis s'éteint : le produit est correctement réinitialisé.

DIAG30BPX :

1. Retirez le détecteur de son support et ouvrez le compartiment des piles.
2. Enlevez les piles.
3. Remettez les piles en maintenant appuyé le bouton test situé à l'arrière du produit.
4. Maintenez le bouton enfoncé jusqu'à l'allumage de la LED rouge, puis relâchez-le.
5. La LED rouge s'éteint, puis se rallume quelques secondes avant de s'éteindre : le produit est correctement réinitialisé.

Utilisation des caméras avec l'application e-One

Vous pouvez conserver l'utilisation de vos caméras de manière autonome (« stand alone »).

Pour cela, créez une nouvelle installation dans l'application e-One en utilisant vos identifiants habituels (adresse e-mail et mot de passe), puis sélectionnez le mode caméra « stand alone ».

L'application e-One est uniquement dédiée à l'utilisation des caméras non connectées au système d'alarme.

Utilisation du nouveau système d'alarme

Pour utiliser votre nouveau système d'alarme (DIAG99AGX) utilisez les nouvelles applications Diagr Setup et Diagr Secure en conservant les mêmes identifiants. (voir page suivante)

Etapes d'installation :

a. Identifier les produits existants

Identifier les produits de votre installation depuis votre application e-One, connectez-vous puis repérez l'ensemble des produits enregistrés dans votre installation.

Reportez ensuite, dans le tableau ci-dessous, les informations de chaque produit :

- type de produit,
- nom attribué,
- numéro de groupe (ex. : Détecteur salon – Groupe 1).

Cette étape vous permettra d'identifier précisément vos équipements et de reproduire à l'identique (si vous le souhaitez) la configuration actuelle lors de l'installation de votre nouvelle centrale DIAG99AGFK.

Type de produit		N° du produit	Désignation	N° Groupe	Type de déclenchement
Valable uniquement pour les détecteurs					
<i>Exemples</i>	Détecteur	1	Cuisine	1	Immédiat

Étapes d'installation :

C. Installer la centrale DIAG99AGX depuis les nouvelles application Diagrál Setup et Diagrál Secure

Téléchargez l'application Diagrál Setup depuis l'App Store ou le Play Store (iOS ou Android), puis laissez-vous guider par les instructions à l'écran.

Connectez-vous à l'aide de vos identifiants e-One (adresse e-mail et mot de passe), puis scannez les flashcodes de la centrale et du transmetteur.

Cliquez ensuite sur le bouton « + » ou « Ajouter », situé en bas à droite de l'écran, pour procéder à l'ajout de vos produits existants ou de vos nouveaux produits.

Pour rappel, les codes « Installateur » et « Maître » doivent être composés de 6 chiffres et être différents.

Important :

Pour scanner les flashcodes des produits existants, ceux-ci doivent être accessibles et ouverts, afin de permettre la lecture des QR codes ou des numéros de série situés à l'intérieur des produits.

Finalisation :

Poursuivez l'installation en suivant pas à pas les étapes indiquées dans l'application Diagrál Setup jusqu'à la finalisation.